



Provincia Autonoma di Trento  
Corpo Permanente dei Vigili del Fuoco di Trento



# S. BARBARA 2012

## Relazione consuntiva attività





Come tradizione, anche quest'anno i Vigili del Fuoco celebrano la festività di S. Barbara, loro patrona. Anche per il Corpo Permanente dei Vigili del Fuoco della Provincia Autonoma di Trento il 4 dicembre è la ricorrenza nella quale si coglie l'occasione per fare un bilancio, raffrontandolo con gli anni precedenti.



# **Analisi generale**

---

Gli interventi effettuati dal Corpo Permanente dei Vigili del Fuoco di Trento nel corso dell'anno (compresi i falsi allarmi) sono stati complessivamente 7406 contro i 6.960 dell'anno precedente, si registra quindi un aumento del 8,7% circa.

Nel totale di 7406 interventi sono ricompresi 2880 interventi effettuati dal Nucleo Elicotteri.

Il numero di interventi medi mensili sono stati 377 per il Corpo e 240 per il Nucleo.

Il maggior numero di interventi è stato effettuato nei mesi di maggio (457), il minor numero di interventi è stato nei mesi di gennaio ed aprile (342).

Quotidianamente sono stati effettuati in media 20,3 interventi, di cui 12,4 dal Corpo e 7,9 dal Nucleo Elicotteri.

Nel dettaglio si possono suddividere gli interventi in sei categorie principali: incendi, soccorsi tecnici urgenti, soccorsi a persona, soccorsi tecnici non urgenti, interventi con l'ausilio dell'elicottero e falsi allarmi.

## **INCENDI**

Gli incendi sono stati 454, rispetto ai 318 dell'anno precedente (+43%) ed in aumento rispetto ai 344 della media degli ultimi dieci anni (+32%).

## **SOCCORSI TECNICI URGENTI**

Il numero di soccorsi tecnici urgenti (2166) è aumentato del 14,4% rispetto all'anno passato (1893) e del 21% rispetto alla media degli ultimi 10 anni (1786).

Sono aumentati rispetto al 2011 gli interventi per dissesti statici (124 con un +110%) per verifiche in seguito alle scosse di terremoto avvertite sul nostro territorio.

## **SOCCORSO A PERSONA**

Le richieste di soccorso a persona sono state 171 (106 nel 2011 e 99 la media decennale). In particolare sono aumentate le richieste di intervento per persone disperse, smarrite, in difficoltà (passate da 58 del 2011 a 107).

## **SOCCORSI TECNICI NON URGENTI**

Il numero totale di interventi è stato di 1517, - 12% rispetto all'anno precedente (1723) ma in aumento del 6% rispetto alla media decennale (1430). Sono diminuiti gli interventi di

apertura porte ed ascensori (147, -9%), l'attività di vigilanza antincendi (971, -17%) e di protezione civile (diminuite da 4 a 0) sul territorio trentino.

### **INTERVENTI CON AUSILIO DELL'ELICOTTERO**

Gli interventi per soccorso sanitario, incendi boschivi, recupero di infortunati in montagna, compresi i voli di addestramento, sono stati in totale 2880, si evidenzia quindi un aumento del 10,8% rispetto al 2011. Gli interventi complessivi registrano un incremento nella media decennale del 23,4%.

### **FALSI ALLARMI**

Gli interventi richiesti ma non più necessari all'arrivo della squadra, comprese le false segnalazioni, sono stati 218, ossia il -37% rispetto al 2011 e -24% rispetto alla media degli ultimi 10 anni.



# Conclusioni

---

## **INTERVENTI TOTALI: 7406**

Quest'anno si è notato un aumento degli interventi effettuati del 8.7% rispetto al precedente anno e del 19% rispetto alla media degli ultimi dieci anni.

Gli interventi per incendi sono stati mediamente 38 al mese, di questi circa 19 sono stati incendi di strutture civili, commerciali o strutture industriali, 3,5 di veicoli, 6 di rifiuti e discariche.

I soccorsi tecnici urgenti sono stati 180 al mese (circa 6 al giorno), quelli non urgenti 126 al mese (4 al giorno), mentre i soccorsi a persona sono stati mediamente 14 al mese.

Gli interventi con impiego dell'elicottero sono stati 240 al mese (quasi 8 al giorno).

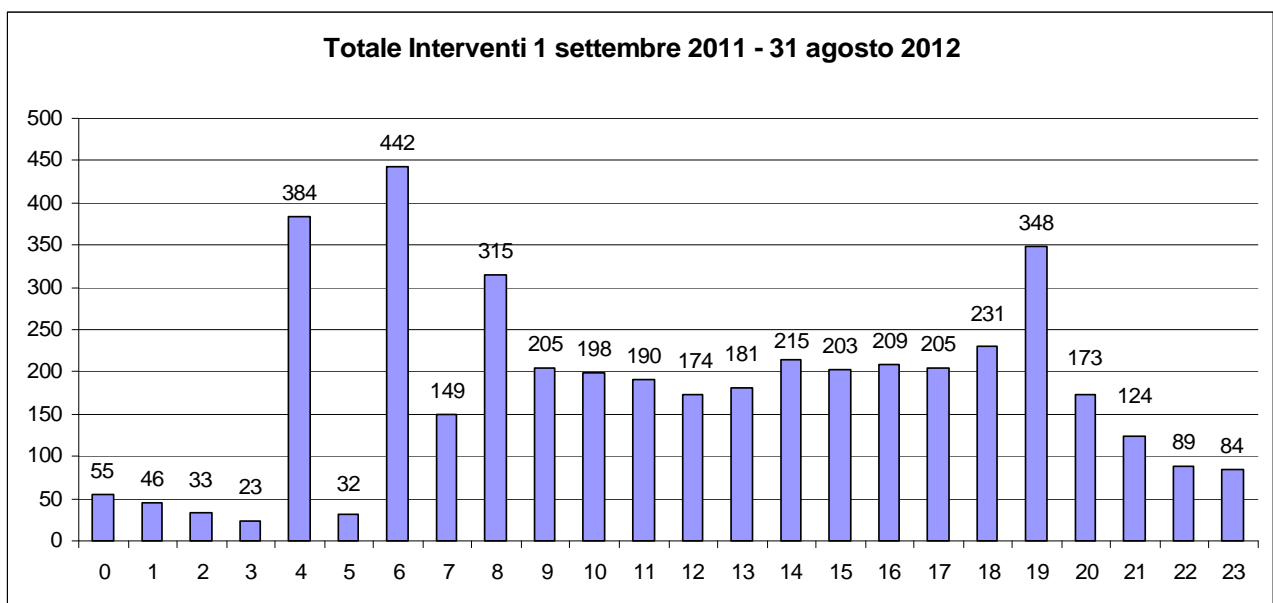
La media del numero di vigili intervenuti per intervento, è di 2 uomini per gli interventi con elicottero. Per gli altri interventi si passa da 2 uomini per i sopralluoghi per le verifiche causa incendio, 3 uomini per gli interventi di seconda partenza (quali apertura porta, allagamenti, chiusure e comandi bloccati), 5 uomini per gli interventi di prima partenza ridotta (fughe di gas, inquinamento), 7 uomini per gli interventi di prima partenza completa fino ad un massimo di 13 uomini per interventi complessi quali incendi.

Schema tipo di intervento	N. mezzi utilizzati	N. uomini
Elicottero	1	2
Sopralluogo	1	2
Seconda partenza	1	3
Prima partenza ridotta	1	5
Prima partenza completa	2	7
Incendio	4	13

## DISTRIBUZIONE INTERVENTI NELLA GIORNATA

La maggior parte degli interventi si concentrano nelle ore diurne, confermando quanto emerso negli ultimi 20 anni.

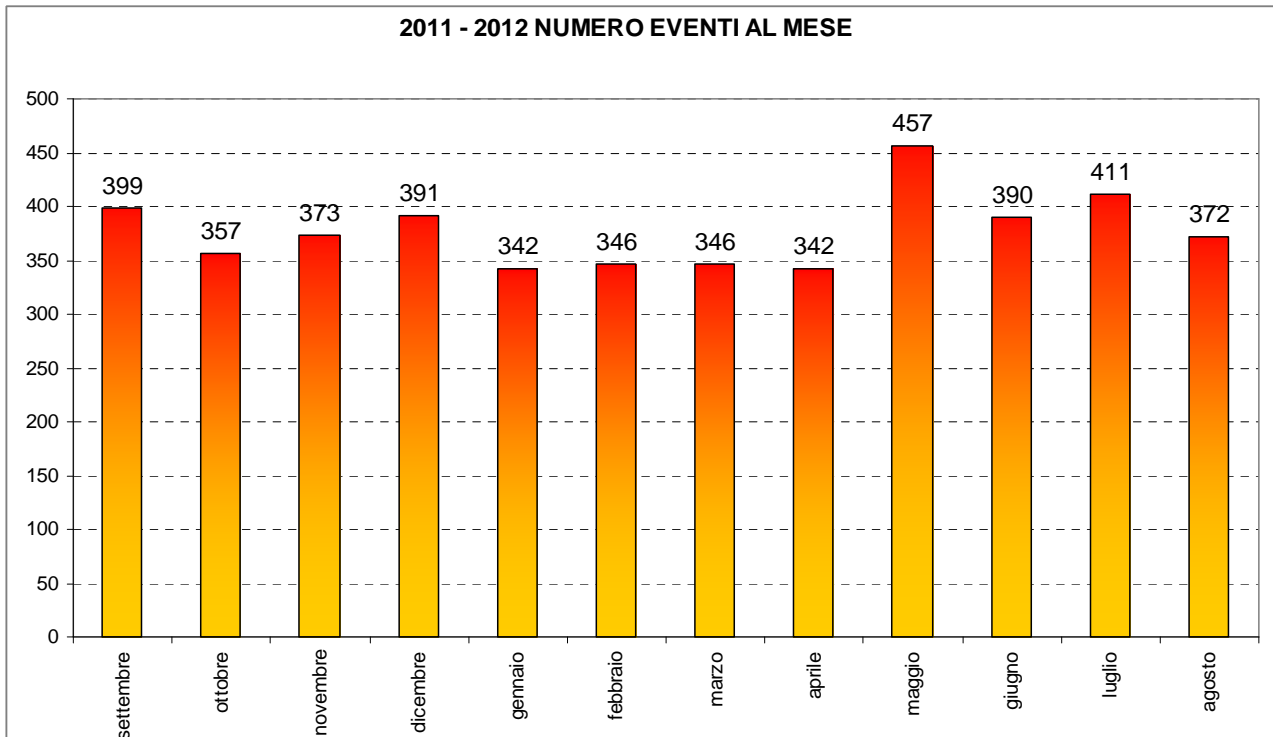
Gli interventi di vigilanza antincendio sono stati quest'anno 971. I servizi di vigilanza aeroportuale e di elisuperficie all'ospedale, effettuati tutti i giorni con inizio fra le ore 5 e le ore 8, e i servizi di vigilanza agli spettacoli, effettuati prevalentemente la sera a partire dalle ore 19 spiegano la presenza dei picchi di intervento in quelle fasce orarie.





## DISTRIBUZIONE MENSILE INTERVENTI

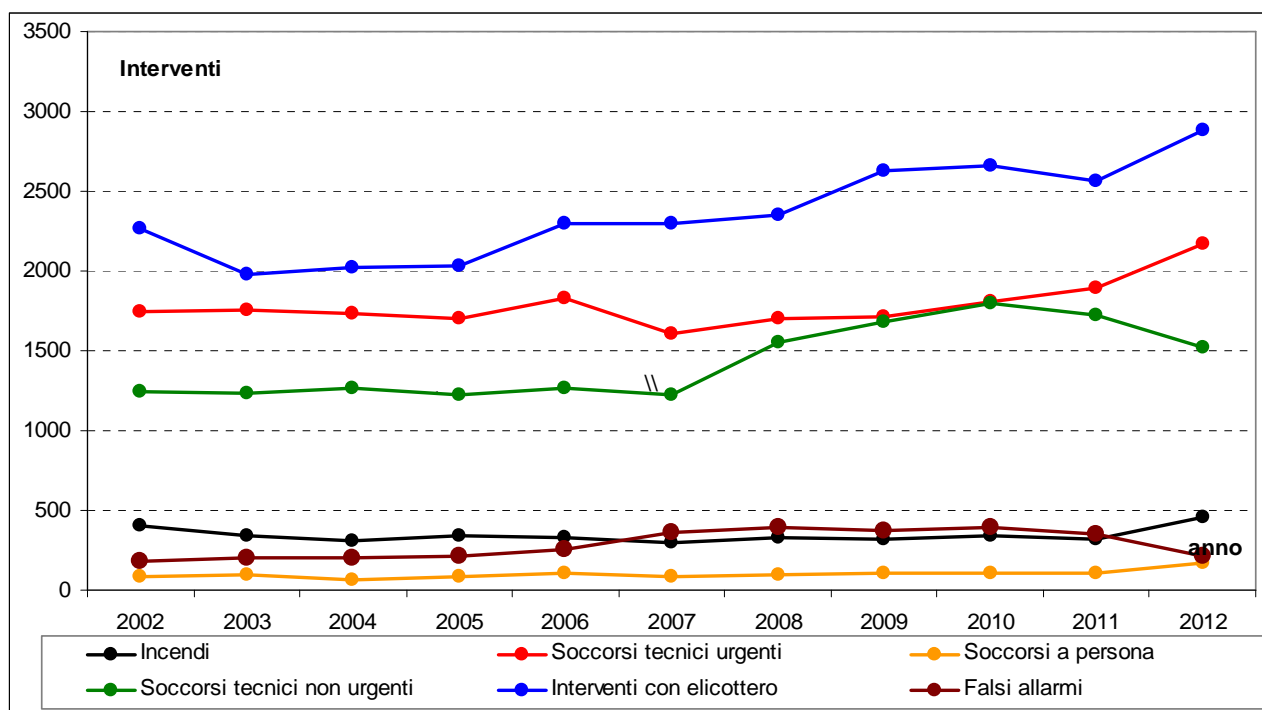
Nel periodo analizzato, il numero totale degli interventi mensili (esclusi gli interventi con elicottero) varia di poco, dai 342 registrati a gennaio 2012 ai 457 di maggio, con una media di 377 interventi al mese.



## Andamento del numero degli interventi effettuati dal 2002 al 2012

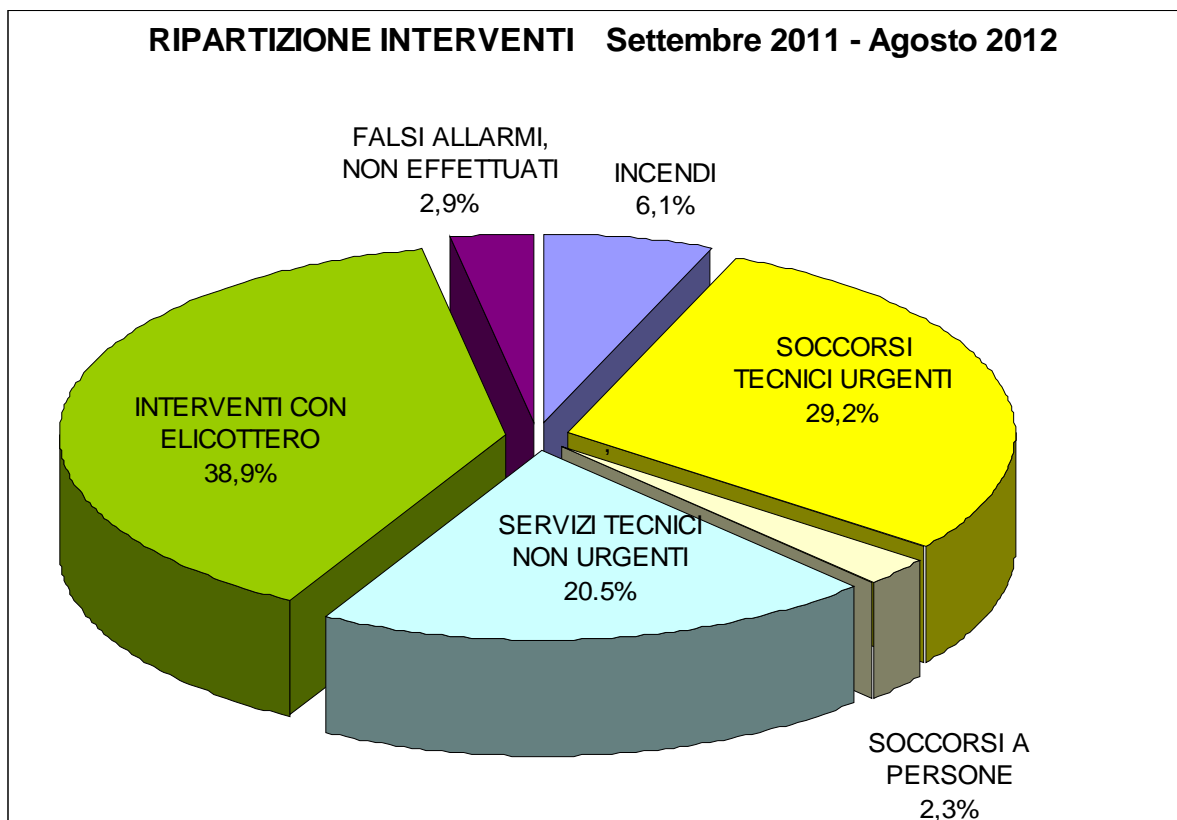
Analizzando l'andamento delle principali categorie di intervento, si nota un aumento del numero di interventi dell'ultimo anno (+6,4%). Gli interventi con elicottero sono aumentati del 12%.

TIPO INTERVENTO	2002	2003	2004	2005	2006	2007	2008	2009	2010	2011	2012	media 2002-2012	Rispetto al 2011	Rispetto a media
INCENDI	402	340	311	336	334	297	331	321	342	318	454	344	42,8%	32%
SOCCORSI TECNICI URGENTI	1744	1753	1735	1700	1829	1603	1702	1716	1812	1893	2166	1787	14,4%	21%
SOCCORSI A PERSONE	82	99	66	84	107	85	91	102	111	106	171	100	61,3%	70%
SERVIZI TECNICI NON URGENTI	1246	1235	1268	1220	1266	1224	1554	1676	1800	1726	1517	1430	-12,1%	6%
INTERVENTI CON ELICOTTERO	2266	1974	2020	2034	2300	2300	2349	2627	2656	2569	2880	2361	12,1%	22%
FALSI ALLARMI, NON EFFETTUATI	185	197	207	215	256	366	397	370	390	348	218	285	-37,4%	-24%
INTERVENTI TOTALI	5925	5598	5607	5589	6092	5875	6424	6812	7111	6960	7406	6306	6,4%	17%
<b>TOTALE (esclusi falsi allarmi)</b>	<b>5740</b>	<b>5401</b>	<b>5400</b>	<b>5374</b>	<b>5836</b>	<b>5509</b>	<b>6027</b>	<b>6442</b>	<b>6721</b>	<b>6612</b>	<b>7188</b>	<b>6036</b>	<b>8,7%</b>	<b>19%</b>



Gli interventi si ripartiscono in percentuale come indicato dalla tabella seguente:

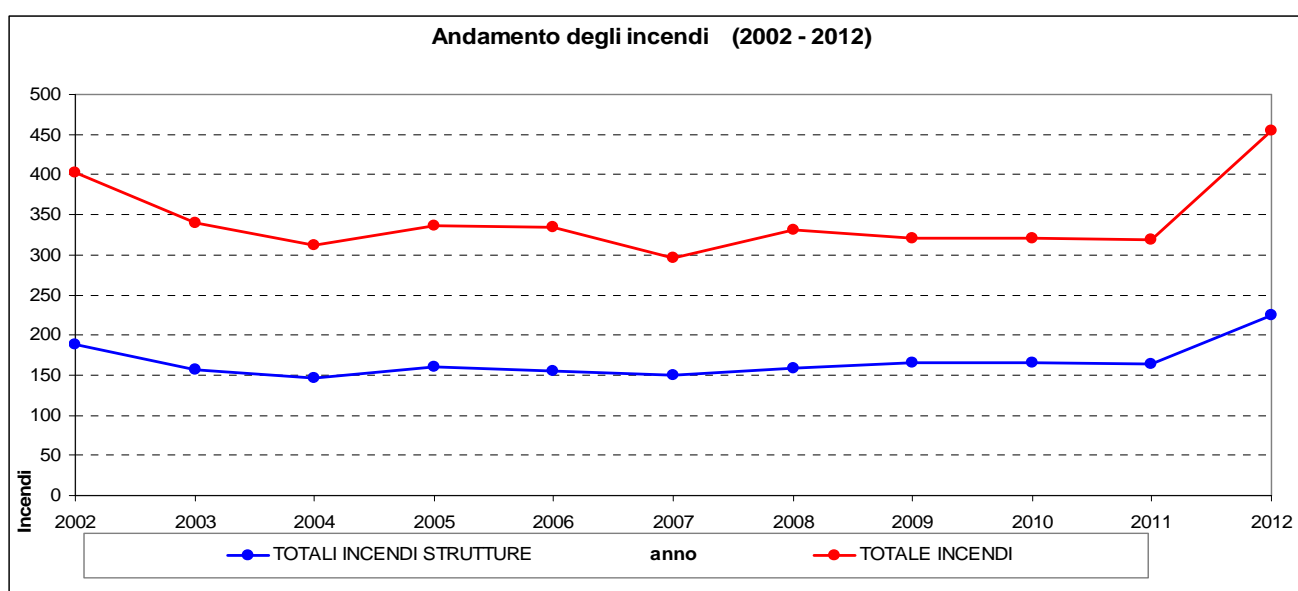
TIPO INTERVENTO	2002	2003	2004	2005	2006	2007	2008	2009	2010	2011	2012	media 2002-2012	Rispetto al 2011	Rispetto a media
INCENDI	7%	6%	6%	6%	5%	5%	5%	5%	5%	4,6%	6,1%	5%	34%	12%
SOCCORSI TECNICI URGENTI	29%	31%	31%	30%	30%	27%	26%	25%	25%	27,2%	29,2%	28%	8%	3%
SOCCORSI A PERSONE	1%	2%	1%	2%	2%	1%	1%	1%	2%	1,5%	2,3%	2%	52%	46%
SERVIZI TECNICI NON URGENTI	21%	22%	23%	22%	21%	21%	24%	25%	25%	24,8%	20,5%	23%	-17%	-9%
INTERVENTI CON ELICOTTERO	38%	35%	36%	36%	38%	39%	37%	39%	37%	36,9%	38,9%	37%	5%	4%
FALSI ALLARMI, NON EFFETTUATI	3%	4%	4%	4%	4%	6%	6%	5%	5%	5,0%	2,9%	5%	-41%	35%



## INCENDI

Gli incendi sono stati 454, in aumento sia rispetto all'anno precedente (+43%) che rispetto alla media degli ultimi 10 anni (+33%). Gli incendi di strutture sono stati 224, in aumento sia rispetto al 2011 sia rispetto al valore medio dell'ultimo decennio.

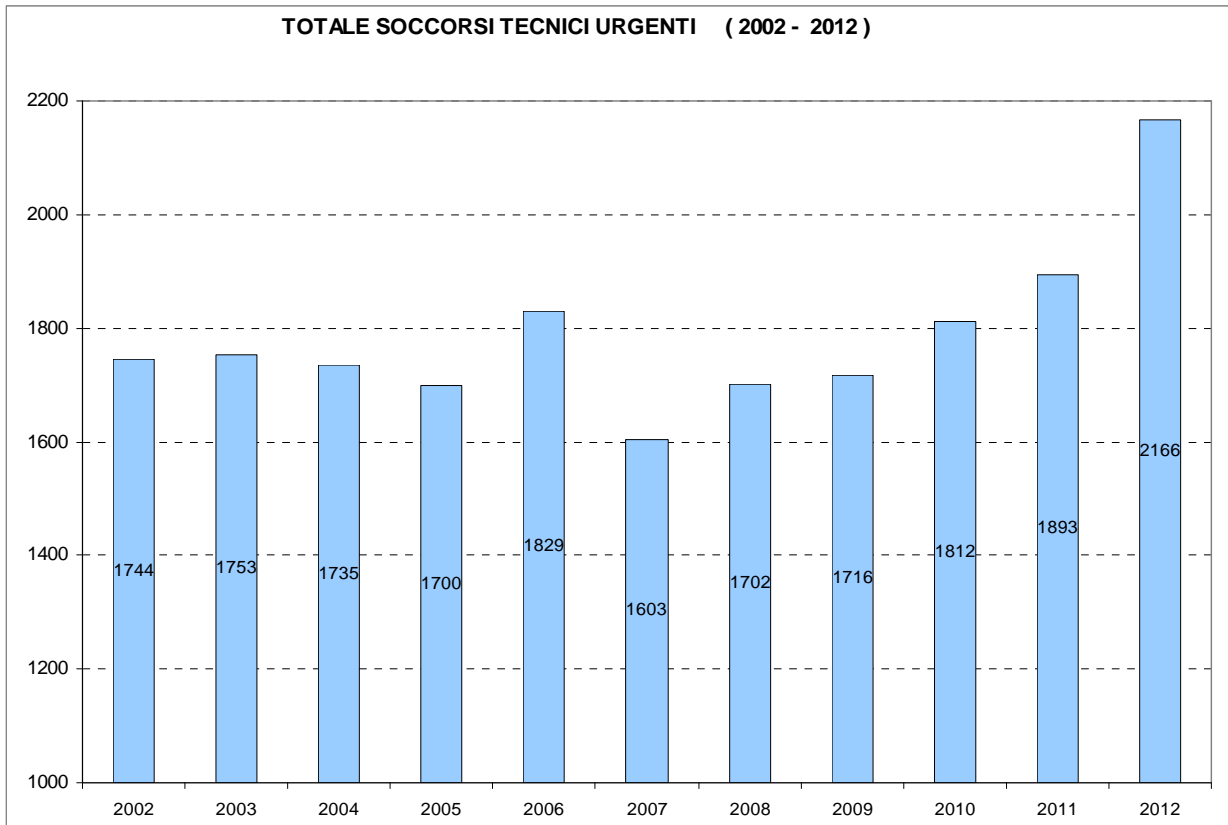
TIPO DI INTERVENTO	2002	2003	2004	2005	2006	2007	2008	2009	2010	2011	2012	Media Anni 2002-2012	Variazione %	
													Rispetto al 2011	Rispetto a media
Incendi di strutture industriali, artigianali, agricole, reti	30	25	23	29	26	36	32	31	27	31	55	31	77%	75%
Incendi di strutture commerciali	18	19	16	11	9	10	14	16	16	10	17	14	70%	20%
Incendi di strutture civili e terziarie	140	112	108	121	120	103	113	118	121	122	152	121	25%	26%
<b>TOTALI INCENDI STRUTTURE</b>	<b>188</b>	<b>156</b>	<b>147</b>	<b>161</b>	<b>155</b>	<b>149</b>	<b>159</b>	<b>165</b>	<b>165</b>	<b>163</b>	<b>224</b>	<b>167</b>	<b>37%</b>	<b>34%</b>
Incendi sterpaglie e boschivi	74	43	26	42	25	34	21	11	19	22	48	33	118%	45%
Incendi di veicoli, aeromobili, natanti	66	59	51	56	35	46	41	48	51	46	43	49	-7%	-13%
Incendi rifiuti (cassonetti, discariche)	48	42	47	45	85	40	83	68	64	56	70	59	25%	19%
Altri incendi	26	40	40	32	34	28	27	29	44	31	69	36	123%	90%
<b>TOTALE INCENDI</b>	<b>402</b>	<b>340</b>	<b>311</b>	<b>336</b>	<b>334</b>	<b>297</b>	<b>331</b>	<b>321</b>	<b>321</b>	<b>318</b>	<b>454</b>	<b>342</b>	<b>43%</b>	<b>33%</b>



## SOCCORSI TECNICI URGENTI

Il numero degli interventi per soccorso tecnico urgente è aumentato del 14% sull'anno precedente e del 22% sulla media decennale. Da rimarcare l'incremento degli interventi per dissesti idrogeologici (+67%), dissesti statici (+110%) e per carenze idriche (+300%). Pressoché stabili gli interventi per chiusure e comandi bloccati e per fughe di gas e vapori. Gli interventi fatti nelle tre emergenze fuori provincia (alluvione Liguria, emergenza neve ed emergenza terremoto in Emilia Romagna) non sono riportati nella sottostante statistica e sono riportati nell'ultimo capitolo della presente relazione.

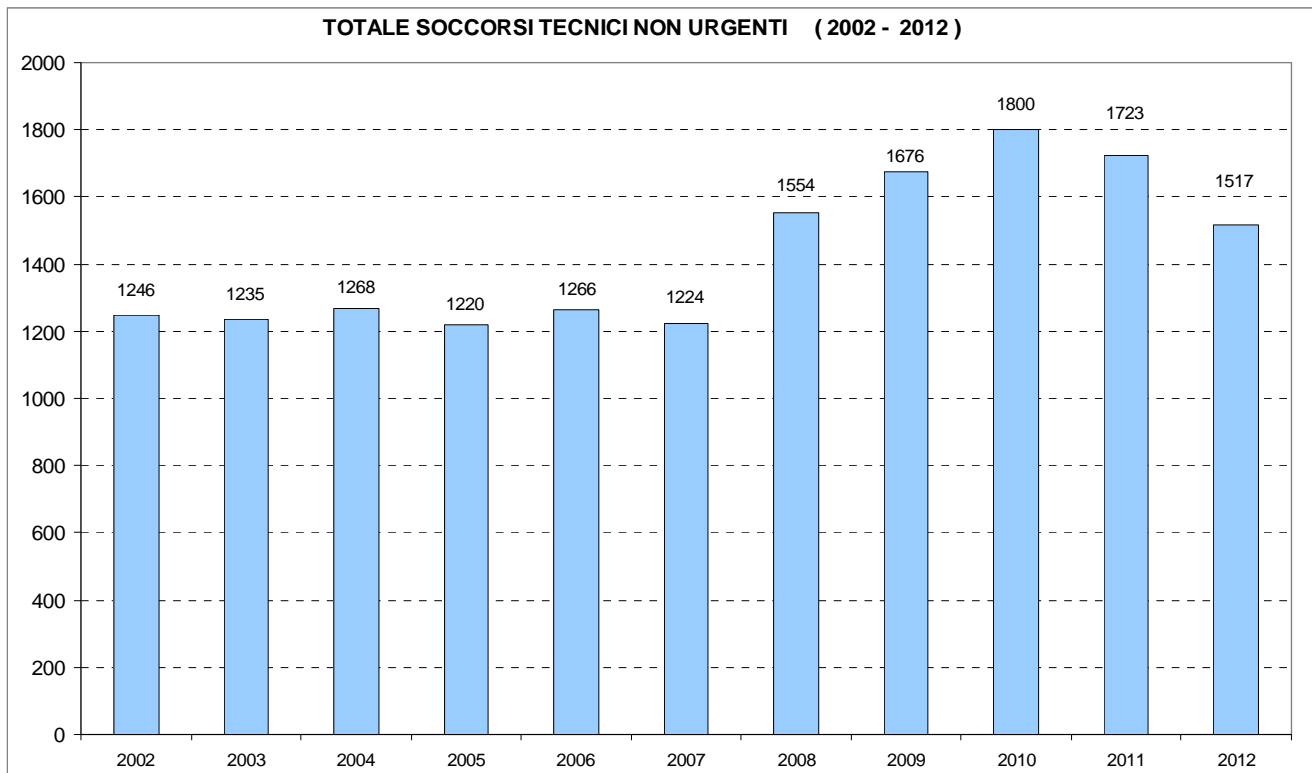
TIPO INTERVENTO	2002	2003	2004	2005	2006	2007	2008	2009	2010	2011	2012	Media anni 2002 - 2012	Variazione %	
													Rispetto al 2011	Rispetto a media
Incidenti di veicoli, macchine op., natanti, ecc	231	199	193	160	215	202	213	170	181	161	168	190	4%	-12%
Sede stradale inagibile	267	242	216	257	261	230	241	170	212	255	275	239	8%	15%
Fughe di gas o vapori	163	122	148	149	152	183	165	143	149	190	187	159	-2%	17%
Inquinamenti	37	28	28	32	19	24	24	17	22	25	28	26	12%	8%
Allagamenti	151	187	197	141	161	108	147	137	190	153	186	160	22%	16%
Dissesti idro- geologici	4	13	6	9	13	7	7	14	18	15	25	12	67%	110%
Dissesti statici, lesioni di strutture e manufatti	61	64	76	94	84	45	67	110	70	59	124	78	110%	60%
Chiusure/comandi bloccati (urgenti)	341	369	385	400	332	426	498	478	547	589	591	451	0%	31%
Pericolo da animali	130	162	120	141	130	95	92	108	118	119	141	123	18%	14%
Animali in pericolo	83	92	76	97	96	74	47	30	34	30	38	63	27%	-40%
Carenze idriche	69	73	24	16	25	30	7	13	19	8	32	29	300%	11%
Taglio pianta											57			
Supporto elicottero											73			
Altri soccorsi tecnici urgenti	207	202	266	204	341	179	194	326	252	289	241	246	-17%	-2%
<b>TOTALI</b>	<b>1744</b>	<b>1753</b>	<b>1735</b>	<b>1700</b>	<b>1829</b>	<b>1603</b>	<b>1702</b>	<b>1716</b>	<b>1812</b>	<b>1893</b>	<b>2166</b>	<b>1775</b>	<b>14%</b>	<b>22%</b>



## SERVIZI TECNICI NON URGENTI

I servizi tecnici non urgenti sono complessivamente diminuiti del 12% rispetto all'anno precedente (1.517 interventi), scendendo dal massimo assoluto di due anni fa, ma rimanendo al di sopra della media decennale (+6%). Gli interventi principali sono dovuti alla vigilanza antincendi che contribuisce per il 64% al totale degli interventi tecnici non urgenti (+24% rispetto alla media decennale ma -17% rispetto al 2011). In aumento i servizi con attrezzature specialistiche rispetto alla media decennale (+45%). Molte le operazioni di protezione civile legate alle tre emergenze fuori provincia che non sono riportate nella presente statistica perché non gestite dal programma di Centrale 115.

TIPO INTERVENTO	2002	2003	2004	2005	2006	2007	2008	2009	2010	2011	2012	Variazione %		
												Media anni 2002 - 2012	Rispetto al 2011	Rispetto a media
Servizi con attrezzature specialistiche	57	74	48	58	106	98	86	71	58	135	120	83	-11%	45%
Chiusure comandi bloccati (non urgenti)	393	366	372	377	354	174	203	135	170	161	147	259	-9%	-43%
Vigilanza antincendi	484	461	467	472	503	639	945	1184	1306	1174	971	782	-17%	24%
Manovre ed esercitazioni	204	218	261	196	173	192	236	181	181	177	226	204	28%	11%
Operazioni di protezione civile	2	2	6	3	1	2	1	6	9	7	0	4	-100%	-100%
Altri servizi tecnici non urgenti	106	114	114	114	129	119	83	99	76	69	53	98	-23%	-46%
<b>TOTALI</b>	<b>1246</b>	<b>1235</b>	<b>1268</b>	<b>1220</b>	<b>1266</b>	<b>1224</b>	<b>1554</b>	<b>1676</b>	<b>1800</b>	<b>1723</b>	<b>1517</b>	<b>1430</b>	<b>-12%</b>	<b>6%</b>





## SOCCORSI A PERSONE

Sono solo il 2,3% dell'attività complessiva. Rispetto al 2011 gli interventi per soccorso a persona sono aumentati del 56%. Quasi raddoppiati gli interventi di ricerca persone disperse, smarrite, in difficoltà.

TIPO INTERVENTO	2002	2003	2004	2005	2006	2007	2008	2009	2010	2011	2012	Media anni 2002-2012	Variazione %	
													Rispetto al 2011	Rispetto a media
Trasporti sanitari	15	10	5	8	7	4	5	11	5	12	23	9,5	92%	141%
Personne disperse, smarrite, in difficoltà	42	37	38	49	57	51	46	53	60	58	107	54,4	84%	97%
Persona deceduta											6			
Altri soccorsi a persone	25	48	21	24	37	30	39	38	46	36	35	34,5	-3%	2%
<b>TOTALI</b>	<b>82</b>	<b>95</b>	<b>64</b>	<b>81</b>	<b>101</b>	<b>85</b>	<b>90</b>	<b>102</b>	<b>111</b>	<b>106</b>	<b>165</b>	<b>98,4</b>	<b>56%</b>	<b>68%</b>

## FALSI ALLARMI ED INTERVENTI NON EFFETTUATI

Per ultimi vengono proposti i dati relativi agli interventi risultati "non necessari", indicando con tale termine gli eventi richiesti alla Centrale Operativa 115 ma risolti prima dell'arrivo della squadra dei Vigili del Fuoco, e agli eventi denominati "falso allarme", vale a dire le chiamate alle quali, per diversi motivi, non corrisponde un reale intervento da fronteggiare. Gli interventi non necessari, sono diminuiti quasi della metà rispetto all'anno precedente ritornando sui valori degli anni fra il 2002 ed il 2005.

TIPO INTERVENTO	2002	2003	2004	2005	2006	2007	2008	2009	2010	2011	2012	Media anni 2002-2012	Variazione %	
													Rispetto al 2011	Rispetto a media
Falsi allarmi	34	49	40	49	51	47	63	50	53	40	41	47,0	2,5%	-12,8%
Interventi richiesti ma non più necessari	151	148	167	166	205	319	334	320	337	308	177	239,3	-42,5%	-26,0%
<b>TOTALI</b>	<b>185</b>	<b>197</b>	<b>207</b>	<b>215</b>	<b>256</b>	<b>366</b>	<b>397</b>	<b>370</b>	<b>390</b>	<b>348</b>	<b>218</b>	<b>286,3</b>	<b>-37,4%</b>	<b>-23,8%</b>

## NUCLEO ELICOTTERI

Gli interventi del Nucleo Elicotteri quest'anno registrano un aumento del 23,43% sulla media decennale ed un aumento del 10,8% sull'anno precedente, attestandosi a quota 2.880

Nel periodo analizzato, i voli per incendio boschivo sono stati 41 rispetto al minimo di 6 interventi registrati nel 2009 e ad al massimo di 61 interventi del 2007.

Rispetto all'anno precedente sono aumentati i voli d'istituto per la Provincia Autonoma di Trento. I soccorsi primari costituiscono quasi il 50% degli interventi del nucleo elicotteri. Come l'anno precedente le tipologie di intervento di soccorso primario più ricorrenti sono l'emergenza sanitaria, il soccorso in montagna, gli incidenti stradali e gli incidenti sciistici.

Nel periodo analizzato la durata complessiva degli interventi è stata di circa 7124 ore, le ore effettive di volo sono state invece 1.710.

ANNO	2002	2003	2004	2005	2006	2007	2008	2009	2010	2011	2012	Media anni 2002-2012	Variazioni %	
													Rispetto al 2011	Rispetto alla media
Numero interventi	1991	2266	1974	2020	2034	2300	2349	2627	2656	2569	2880	2333	10,80%	23,43%

## NUCLEO SOMMOZZATORI

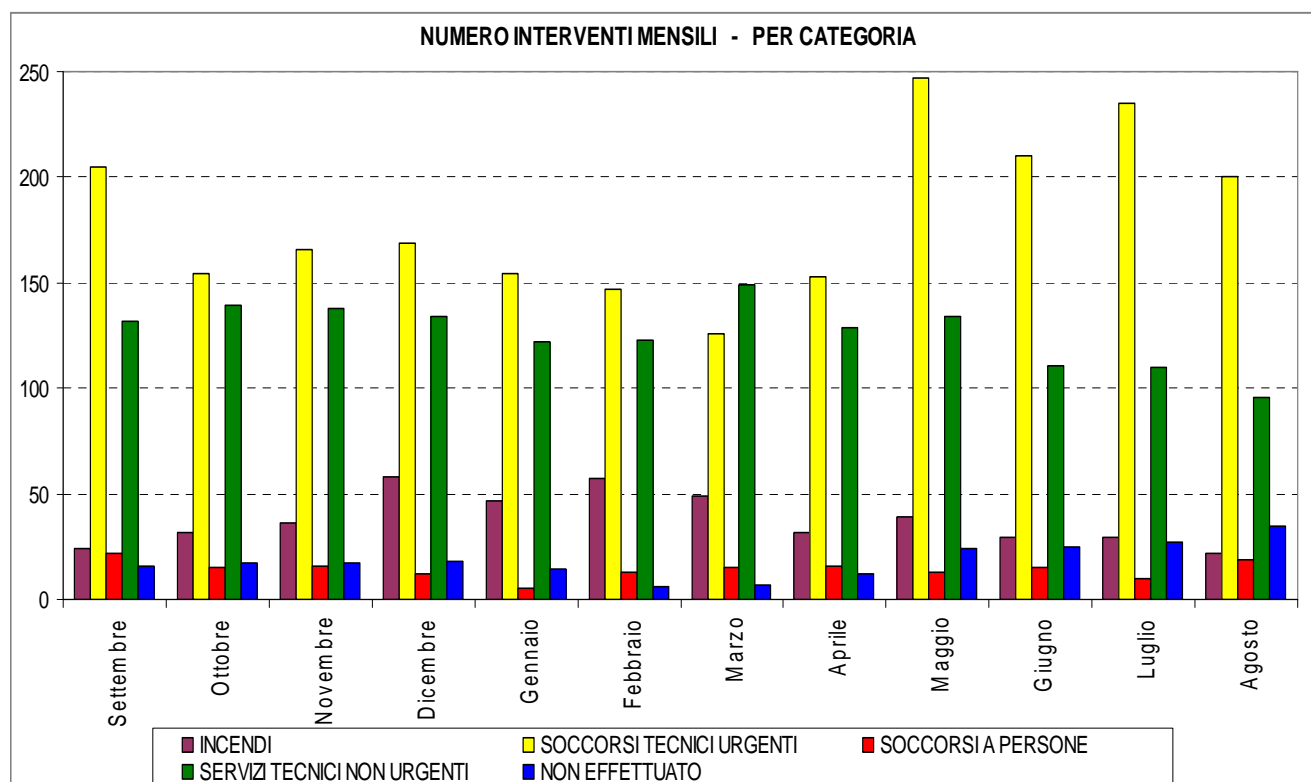
Quest'anno l'attività del nucleo sommozzatori è aumentata rispetto all'anno precedente ritornando sui valori medi degli ultimi 10 anni. Le immersioni sono state complessivamente 213, per un totale di circa 411 ore di immersione, ripartite tra interventi di soccorso e sedute di allenamento. Sono da segnalare 8 interventi svolti con il ROV (Remotely Operated Vehicle), veicolo subacqueo telecomandato, per un totale di 185 ore di operatività del ROV stesso.

ANNO	2002	2003	2004	2005	2006	2007	2008	2009	2010	2011	2012	Media anni '02-'12	Variazione %	
													Rispetto a 2011	Rispetto alla media
Numero interventi	193	215	248	232	227	216	230	180	190	191	213	212,27	11,5%	0,3%

## **Analisi complessiva interventi 2012**

## Interventi mese per mese: riepilogo per categoria (1 settembre 2011 – 31 agosto 2012)

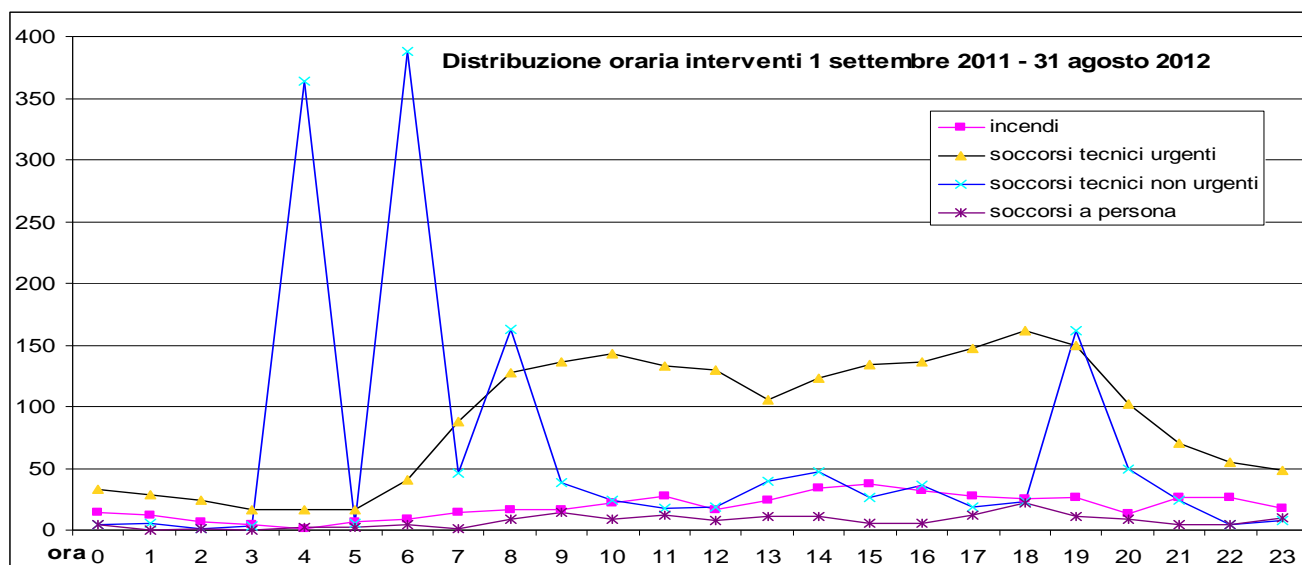
TIPO INTERVENTI	2011				2012								Media	TOTALE
	Set	Ott	Nov	Dic	Gen	Feb	Mar	Apr	Mag	Giu	Lug	Ago		
INCENDI	24	32	36	58	47	57	49	32	39	29	29	22	38	454
SOCCORSI TECNICI URGENTI	205	154	166	169	154	147	126	153	247	210	235	200	180	2166
SOCCORSI A PERSONE	22	15	16	12	5	13	15	16	13	15	10	19	14	171
SERVIZI TECNICI NON URGENTI	132	139	138	134	122	123	149	129	134	111	110	96	126	1517
NON EFFETTUATO	16	17	17	18	14	6	7	12	24	25	27	35	18	218
<b>TOTALE MENSILE</b>	<b>399</b>	<b>357</b>	<b>373</b>	<b>391</b>	<b>342</b>	<b>346</b>	<b>346</b>	<b>342</b>	<b>457</b>	<b>390</b>	<b>411</b>	<b>372</b>	<b>376</b>	<b>4526</b>



## Distribuzione interventi nel corso della giornata: riepilogo per categoria (1 settembre 2011 – 31 agosto 2012)

ORA	incendi	soccorsi tecnici urgenti	soccorsi tecnici non urgenti	soccorsi a persona	TOTALE
0	14	33	4	4	55
1	12	29	5	0	46
2	7	24	1	1	33
3	4	16	3	0	23
4	1	17	364	2	384
5	7	17	6	2	32
6	9	41	388	4	442
7	14	88	46	1	149
8	16	127	163	9	315
9	16	136	39	14	205
10	22	143	24	9	198
11	27	133	18	12	190
12	17	130	19	8	174
13	24	106	40	11	181
14	34	123	47	11	215
15	37	134	26	6	203
16	32	136	36	5	209
17	27	147	19	12	205
18	25	161	23	22	231
19	26	150	161	11	348
20	13	102	49	9	173
21	26	70	24	4	124
22	26	55	4	4	89
23	18	48	8	10	84
<b>Totale</b>	<b>454</b>	<b>2166</b>	<b>1517</b>	<b>171</b>	<b>4308</b>

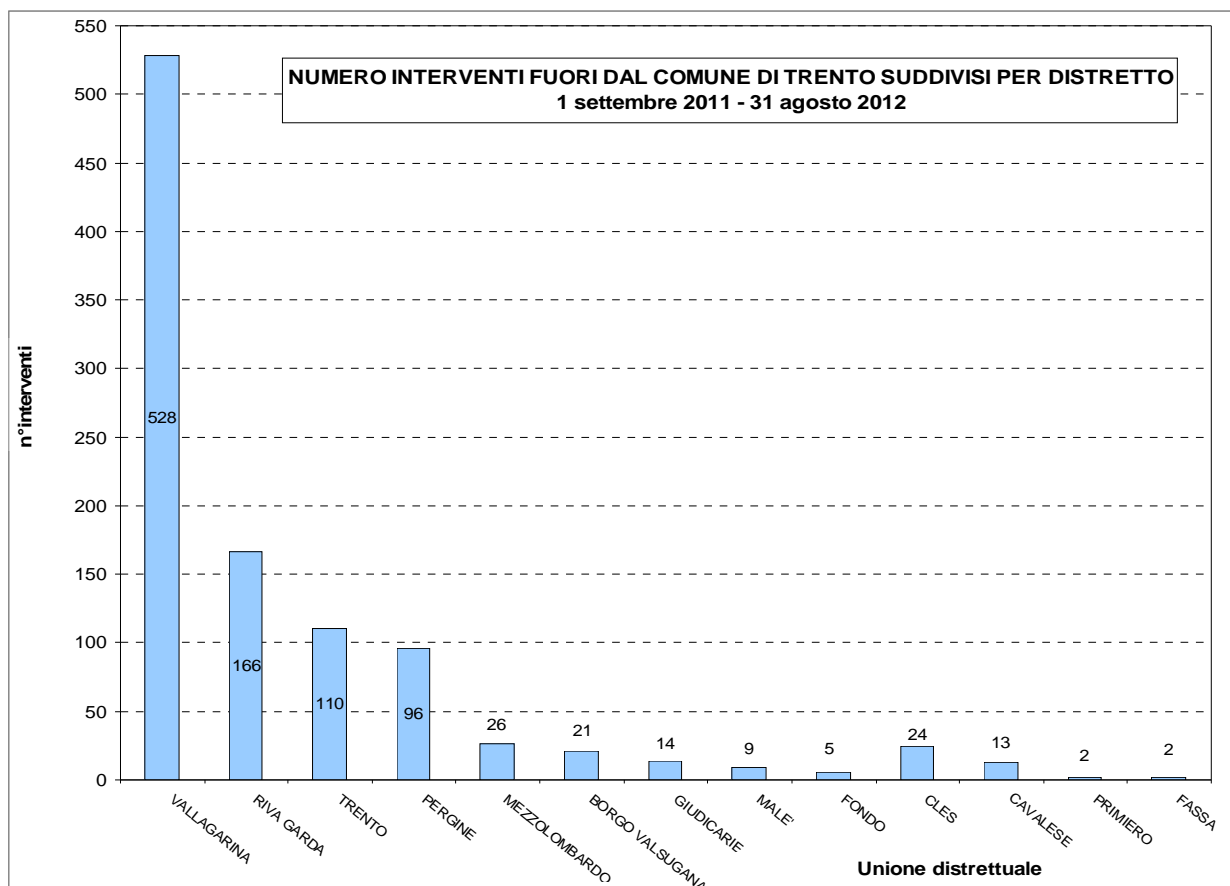
I picchi presenti nei soccorsi tecnici non urgenti sono legati all'orario di inizio della attività di vigilanza ( ore 4, ore 6 ed ore 19). La contabilizzazione degli interventi considera l'orario di inizio evento.



## Intervento fuori del Comune di Trento Raggruppamento per distretti (1 settembre 2010 – 31 agosto 2011)

La maggior parte degli interventi effettuati fuori dal Comune di Trento sono dovuti alla presenza del personale del Corpo Permanente presente a Rovereto in orario diurno dal lunedì al sabato e agli addestramenti dei sommozzatori a Riva del Garda.

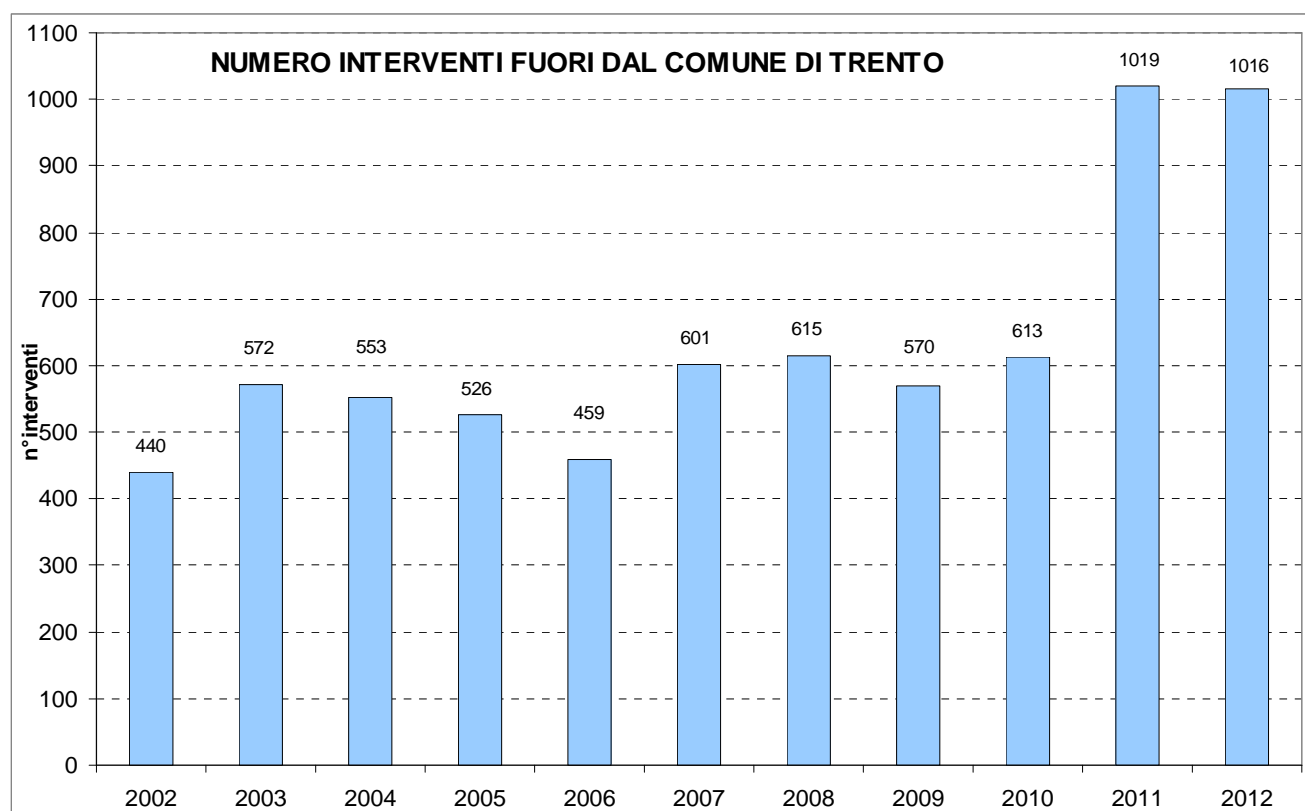
DISTRETTO	NUMERO INTERVENTI
VALLAGARINA	528
RIVA GARDA	166
TRENTO	110
PERGINE	96
MEZZOLOMBARDO	26
BORGO VALSUGANA	21
GIUDICARIE	14
MALE'	9
FONDO	5
CLES	24
CAVALESE	13
PRIMIERO	2
FASSA	2
<b>TOTALE</b>	<b>1016</b>



## Raffronto interventi fuori dal Comune di Trento dal 2002 al 2012

L'andamento degli interventi fuori dal Comune di Trento negli anni è rimasto sostanzialmente stabile nel corso degli ultimi anni. L'aumento rispetto al periodo precedente è dovuto interamente agli interventi del Corpo Permanente a Rovereto.

ANNO	2002	2003	2004	2005	2006	2007	2008	2009	2010	2011	2012	Media anni 2002-2012	Variazione %	
													Rispetto al 2011	Rispetto a media
<b>NUMERO INTERVENTI</b>	572	553	526	459	601	615	570	613	917	1019	1016	635	-0,3%	+60%



## **Settori specialistici e laboratori**



## UFFICIO PREVENZIONE INCENDI

(dati riferiti al periodo 1 settembre 2011 – 31 agosto 2012)

Il 7 ottobre 2011 è entrato in vigore il DPR 1 agosto 2011 n. 151 “Regolamento recante semplificazione della disciplina dei procedimenti relativi alla prevenzione incendi ...”

Il Decreto ha comportato una completa ridefinizione delle attività soggette. Mentre il precedente decreto prevedeva un parere di conformità con un successivo certificato di prevenzione incendi, il nuovo decreto prevede una ridefinizione delle attività. Sono state aggiunte nuove attività, fra cui le residenze turistico alberghiere (oltre i 25 posti letto) e i campeggi (oltre le 400 persone), gli asili nido (oltre le 30 persone presenti), gli interporti (oltre i 20.000 m<sup>2</sup>) e le gallerie stradali (oltre i 500 metri) e ferroviarie (oltre i 2000 metri) mentre non sono più soggetti i vani di ascensori e montacarichi.

Le nuove attività sono state inquadrare in tre differenti tipologie secondo il seguente schema:

<b>Categoria</b>	<b>Valutazione progetto</b>	<b>SCIA</b>	<b>Certificato P.I.</b>
A	Non prevista	Prevista	Non prevista
B	Prevista	Prevista	Non Prevista
C	Prevista	Prevista	Prevista

Nelle attività più semplici, che sono anche le più numerose (Categoria A), è prevista la sola presentazione della SCIA (Segnalazione Certificata di Inizio Attività) a fine lavori e prima dell'inizio dell'attività.

Il decreto prevede inoltre due nuove tipologie di pratiche a richiesta del titolare:

1. nulla osta di fattibilità (per gli esami preliminari relativi alle attività complesse)
2. verifiche in corso d'opera

L'attività dell' ufficio prevenzione incendi ha comportato l'evasione sia delle pratiche presentate prima dell'entrata in vigore del nuovo decreto che delle nuove pratiche.

Quest'anno è stato inoltre costituito il Comitato Provinciale di Prevenzione degli Incendi che ha effettuato la sua prima seduta il giorno 6 luglio 2012. In attesa della precisa definizione delle competenze in materia di Derghe, che il Comitato stesso proporrà alla Giunta

Provinciale per la definizione, al Comitato sono state presentate le pratiche inerenti le attività a rischio di incidente rilevante prima di competenza del Comitato Tecnico Provinciale.

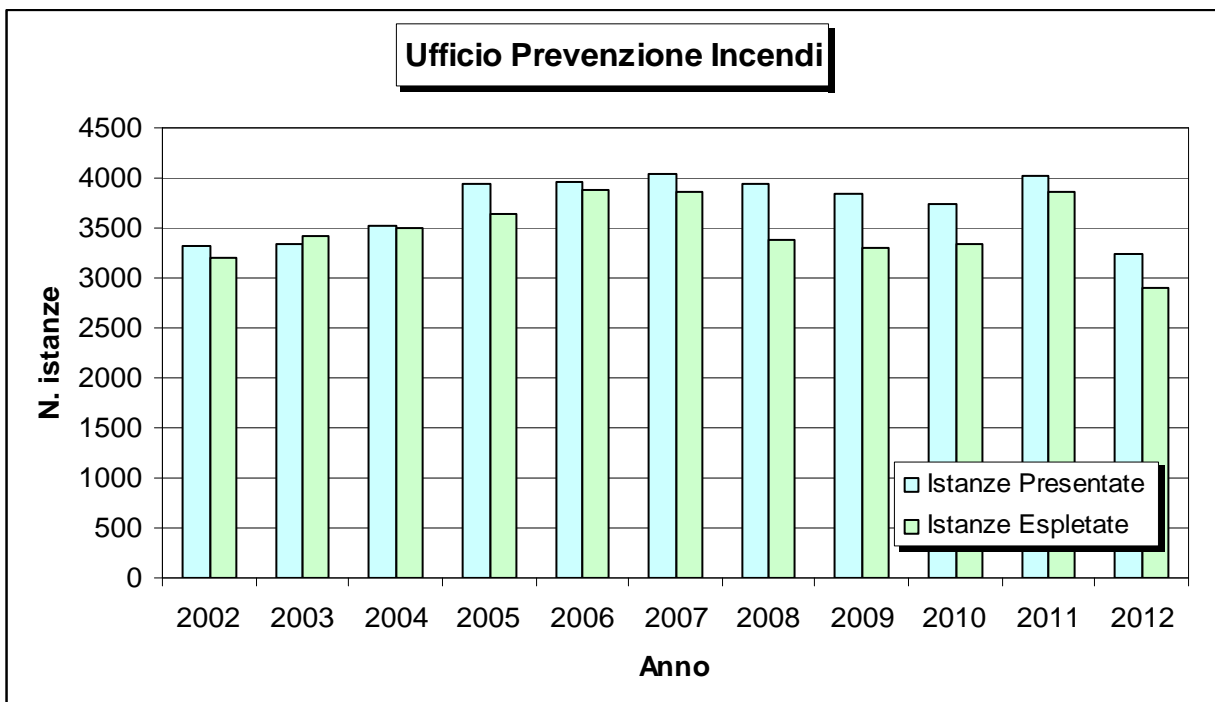
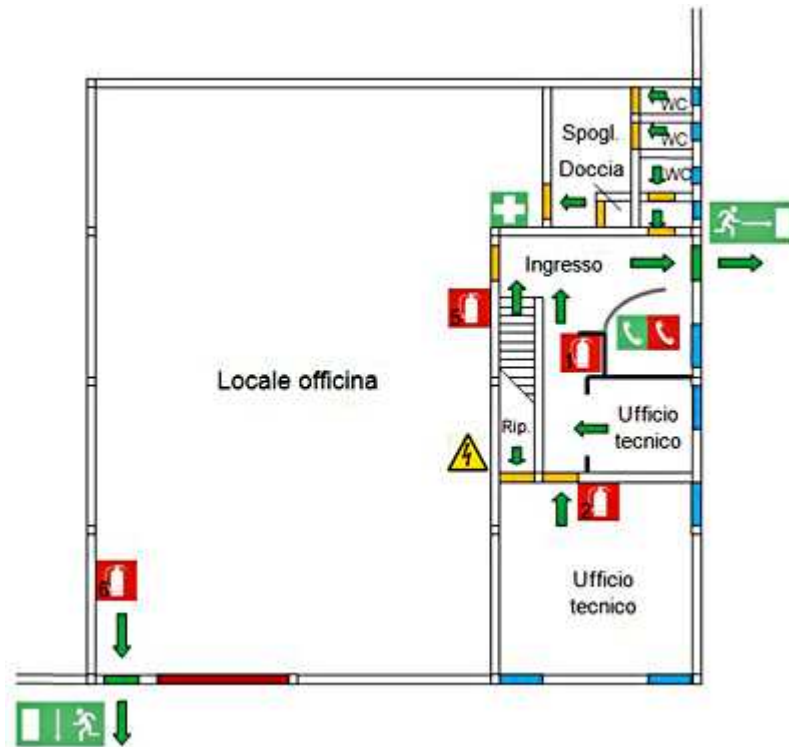
**Pareri di conformità, certificati prevenzione incendi, sopralluoghi e commissioni varie per tutte le attività soggette al controllo VV.F.**

TIPO INTERVENTO O ATTO	ISTANZE PRESENTATE	ISTANZE EVASE
Valutazioni di progetto	572	597
Istanze CPI presentate e sopralluoghi effettuati	157	525
Scia A presentate e sopralluoghi effettuati	669	344
Scia B presentate e sopralluoghi effettuati	167	83
Scia C presentate e sopralluoghi effettuati	81	48
Attestazioni di rinnovo	1089	976
Altro	509	432
<b>TOTALE</b>	<b>3244</b>	<b>2905</b>

Andamento dell'attività dell'Ufficio Prevenzione incendi negli ultimi 10 anni:

	2002	2003	2004	2005	2006	2007	2008	2009	2010	2011	2012
<b>Numero istanze presentate</b>	3314	3345	3513	3950	3961	4049	3935	3838	3731	4025	3244
<b>Variazione %</b>	4,1%	0,9%	5,0%	12,4%	0,3%	2,2%	-2,8%	-2,5%	-2,8%	7,3%	-19%
<b>Numero istanze espletate</b>	3200	3423	3504	3639	3880	3854	3380	3300	3334	3865	2905
<b>Variazione %</b>	-0,5%	7,0%	2,4%	3,9%	6,6%	-0,7%	-12,3%	-2,4%	1,0%	13,7%	-25%

Rispetto all'anno scorso sono diminuite sia le istanze presentate che gli atti espletati.



# SCUOLA PROVINCIALE ANTINCENDI

## Vigili del Fuoco - Trento

(dati riferiti al periodo 1 settembre 2011 – 31 agosto 2012)

Nel periodo analizzato, la Scuola Provinciale Antincendi ha garantito lo svolgimento di **505** corsi, formando un totale di **14.606** persone nei rispettivi settori di intervento (**+15 %**).

INTERVENTO FORMATIVO	NUMERO CORSI	NUMERO DISCENTI
<b>CORSI PER VIGILI DEL FUOCO PERMANENTI</b>		
CORSO SAF FLUVIALE C/O CNVVF - 2° EDIZ.	1	2
CORSO DI INGLESE PER OPERATORI 115 (LIVELLO B1)	4	33
CORSO PATENTE 2° CAT.	1	2
CORSO BASE COOP 115	1	14
CORSO AVANZATO COOP 115	2	50
CORSO DAN OSSIGENO	1	7
CORSO MANUTENZIONE ED USO SCOOTER SUEX XJOY 14	1	3
CORSO RISCHI E PERICOLI PER VVF IN AMBITO FERROVIARIO	2	86
CORSO INFORMATIVO DI PREVENZIONE E SICUREZZA SUGLI INTERVENTI PER EQ. DI VOLO - NUCLEO ELICOTTERI	2	25
CORSO GRU - 1° MODULO	4	24
CORSO DI INGLESE PER OPERATORI 115 (LIVELLO B1 CONTINUAZIONE)	4	33
CORSO RADIOTTIVITÀ BASE	1	7
AGGIORNAMENTO ISTRUTTORI TECNICHE DI INTERVENTO - EDIZIONE N°1	1	5
AGGIORNAMENTO ISTRUTTORI TECNICHE DI INTERVENTO - EDIZIONE N°2	1	10
CORSO DI FORMAZIONE AVANZATO TECNICHE INTERVENTO AL CHIUSO PERSONALE VVF-TN	3	16
CORSO ISTRUTTORI IMMERSIONE SOTTO GHIACCIO	1	2
<b>TOTALE</b>	<b>30</b>	<b>319</b>



INTERVENTO FORMATIVO	NUMERO CORSI	NUMERO DISCENTI
<b>CORSI PER VIGILI DEL FUOCO VOLONTARI</b>		
CORSO TECNICHE DI INTERVENTO BASE PER INCENDI AL CHIUSO	5	117
PROVE A FUOCO IN SIMULATORE CIVILE INDUSTRIALE (CASA FUOCO)	5	112
NUOVO CORSO TECNICHE DI INTERVENTO BASE CON SIMULATORI CAMPO SCUOLA MARCO	3	53
CORSO TECNICHE DI INTERVENTO CON ATTREZZATURE SPECIFICHE - LA VENTILAZIONE NELLA LOTTA ANTINCENDIO	3	57
CORSO UTILIZZO DELLE SCHIUME ANTINCENDIO	2	51
CORSO PROTEZIONE DELLE VIE RESPIRATORIE	13	240
CORSO UTILIZZO CAMERA FUMO	13	237
CORSO PROTEZIONE DELLE VIE RESPIRATORIE - LIVELLO AVANZATO	4	77
CORSO MANUTENZIONE AUTOPROTETTORI	2	27
CORSO INTERVENTI TECNICI (APERTURA PORTE)	10	388
CORSO INTERVENTI TECNICI (ASCENSORI)	1	24
CORSO GAS GPL E METANO	4	71
CORSO INCIDENTI STRADALI BASE	3	66
CORSO INCIDENTI STRADALI – MEZZI PESANTI E/O DI GRANDI DIMENSIONI	2	30
CORSO INCIDENTI FERROVIARI	1	21
CORSO GESTIONE EMERGENZE IN ACQUA	1	16
CORSO S.A.F. 1A (SPELEO ALPINO FLUVIALE)	2	42
CORSO RICERCA PERSONE DISPERSE	2	58
CORSO GUIDA SICURA IN FUORISTRADA	1	7
CORSO PATENTE C (2^ CATEGORIA)	3	57
CORSO PRIMO SOCCORSO BASE	5	131
CORSO PRIMO SOCCORSO AVANZATO	2	48
CORSO CORRETTO COMPORTAMENTO IN OPERAZIONI CON PRESENZA DI ELICOTTERI	4	69
CORSO GESTIONE DELLO STRESS	1	10
CORSO ADDETTI A SALE OPERATIVE	1	30
CORSO DISSESTI STATICI E SISTEMI DI PUNTELLAMENTO	4	60
CORSO TAGLIO IN SICUREZZA CON MOTOSEGHE	2	70
SERATA INFORMATIVA PREVENZIONE INCENDI (Camini e canne fumarie)	2	95
CORSO DI AGGIORNAMENTO PER ISTRUTTORI PINZE IDRAULICHE	1	6
<b>TOTALE</b>	<b>102</b>	<b>2.270</b>



INTERVENTO FORMATIVO	NUMERO CORSI	NUMERO DISCENTI
<b>ATTIVITA' FUORI PROVINCIA</b>		
GUIDA SICURA IN FUORISTRADA PER REGIONE FRIULI VENEZIA GIULIA	1	24
<b>TOTALE</b>	<b>1</b>	<b>24</b>

INTERVENTO FORMATIVO	NUMERO CORSI	NUMERO DISCENTI
<b>CORSI USO SICUREZZA MEZZI AGRICOLI</b>		
CORSI USO IN SICUREZZA MEZZI AGRICOLI	5	43
<b>TOTALE</b>	<b>5</b>	<b>43</b>

INTERVENTO FORMATIVO	NUMERO CORSI	NUMERO DISCENTI
<b>CORSI D.LGS. 81/2008 SETTORE PUBBLICO E PRIVATO</b>		
CORSO GESTIONE DELLE EMERGENZE IN ACQUA	1	16
ACCERTAMENTI DI IDONEITA' TECNICA	15	725
AGGIORNAMENTO ADDETTI ANTINCENDIO AZIENDALE SOLO PRATICA	8	336
AGGIORNAMENTO ADDETTI ANTINCENDIO RISCHIO MEDIO	35	882
AGGIORNAMENTO ADDETTI ANTINCENDIO RISCHIO ELEVATO	3	75
COORDINATORI	1	25
CORSI RISCHIO ELEVATO SOLO PRATICA	4	168
INFORMAZIONE SICUREZZA NELLE SCUOLE	184	7360
RISCHIO BASSO	5	103
RISCHIO ELEVATO	13	276
RISCHIO MEDIO	37	920
SICUREZZA MANUTENTORI	1	25
CORSO ADR SOLO PRATICA	7	140
AGGIORNAMENTO DOCENTI D.LGS. 81/2008	2	31
VERIFICHE CENTRALI TERMICHE	1	7
<b>TOTALE</b>	<b>317</b>	<b>11089</b>



INTERVENTO FORMATIVO	NUMERO CORSI	NUMERO DISCENTI
<b>CORSI DI PROTEZIONE CIVILE</b>		
<b>CORSI PER CROCE ROSSA ITALIANA</b>		
INTERVENTO IN SICUREZZA SU INCIDENTE STRADALE	5	78
CORSO CORRETTO COMPORTAMENTO IN OPERAZIONI CON PRESENZA DI ELICOTTERI	12	222
ADDESTRAMENTO NUCLEO CINOFILI CRI -PSICOLOGIA DEL CANE	1	15
CORSO APPROCCIO AI DISABILI ED ANZIANI	1	18
CORSO APPROCCIO EMARGINATI ED EMIGRATI	1	12
GESTIONE DELL'EVENTO DAL PUNTO DI VISTA EMOZIONALE	1	17
CORSO G.I.S. E CARTOGRAFIA PER NUCLEO CINOFILI	1	16
CORSO PER DISASTER MANAGEMENT	2	18
<b>CORSI PER SCUOLA PROV. CANI DA RICERCA E CATASTROFE</b>		
CORSO ADDESTRAMENTO DEL CANE NELLE VARIE FASI DELLO SVIULUPPO	1	16
CORSO PRIMO SOCCORSO	1	25
CORSO G.I.S. E CARTOGRAFIA	2	48
<b>CORSI PER C.N.S.A.S.</b>		
GUIDA SICURA CON QUAD	2	31
<b>CORSI PER Nu.Vol.A.</b>		
CORSO HACCP	1	17
SICUREZZA E LOGISTICA NEGLI INTERVENTI DI PROT. CIVILE	1	18
CORSO PATENTI 4° CATEGORIA	1	21
CORSO MULETTI SPECIALI	1	22
<b>TOTALE</b>	<b>33</b>	<b>594</b>

INTERVENTO FORMATIVO	NUMERO CORSI	NUMERO DISCENTI
<b>CORSI GUIDA SICURA IN FUORI STRADA</b>		
GUIDA SICURA IN FUORISTRADA	17	267
<b>TOTALE</b>	<b>17</b>	<b>267</b>

<b>TOTALI CORSI / TOTALE DISCENTI periodo sett. 2011/ago. 2012</b>	<b>505</b>	<b>14.606</b>
<b>CONFRONTO CON PERIODO SETT 2010/AGO 2011</b>	<b>504</b>	<b>12.722</b>



## **SEZIONE VEICOLI DEL SERVIZIO ANTINCENDI**

### **Vigili del Fuoco – Trento**

*(dati riferiti al periodo 1 settembre 2011 – 31 agosto 2012)*

La Sezione veicoli del Servizio Antincendi e Protezione Civile si occupa dell'emissione delle patenti di servizio, dell'immatricolazione, dei collaudi e delle revisioni dei veicoli dei Vigili del Fuoco (Permanenti e Volontari), delle organizzazioni di volontariato della protezione civile (Corpo Nazionale Soccorso Alpino e Speleologico, Nu.Vol.a., Scuola provinciale cani da ricerca, Associazione Psicologi per i Popoli), dei Servizi provinciali ad essa appartenenti e dei Servizi provinciali appartenenti al Dipartimento Foreste e Fauna, in ottemperanza a quanto previsto dal D.P.G.P. n. 32/83/Leg. del 9 ottobre 2001.

Inoltre essa cura l'organizzazione delle sessioni d'esame per rilascio patenti di servizio di seconda categoria, che effettua con proprio personale avvalendosi anche della collaborazione della Motorizzazione Civile.

Nel periodo 1° settembre 2011 – 31 agosto 2012, sono state emesse o rinnovate in totale 1.575 patenti, ripartite tra Vigili del Fuoco Permanenti e Volontari, componenti della Protezione Civile e del Dipartimento Foreste e Fauna.

Nello specifico, nel corso dell'anno sono stati immatricolati in totale 126 veicoli e revisionati 537 mezzi.





L'attività può essere così riassunta:

<b>VIGILI DEL FUOCO (PERMANENTI E VOLONTARI)</b>	<b>N. anno</b>
Immatricolazione veicoli	93
Revisione veicoli	415
Patenti emesse o rinnovate	997
<b>PROTEZIONE CIVILE</b>	<b>N. anno</b>
Immatricolazione veicoli	18
Revisione veicoli	62
Patenti emesse o rinnovate	303
<b>DIPARTIMENTO FORESTE E FAUNA</b>	<b>N. anno</b>
Immatricolazione veicoli	15
Revisione veicoli	60
Patenti emesse o rinnovate	275
<b>TOTALE</b>	<b>N. anno</b>
Immatricolazione veicoli	126
Revisione veicoli	537
Patenti emesse o rinnovate	1575



# LABORATORIO RADIO

## Vigili del Fuoco – Trento

(dati riferiti al periodo 1 settembre 2011 – 31 agosto 2012)



Tipo intervento	Numero interventi	ore interventi	media personale impiegato
Controlli, collaudi e riparazioni apparati radio ricetrasmittenti,veicolari, portatili ed apparati riceventi cercapersone	2100	2100	2
Controlli, manutenzione e riparazione rete di ponti radio (rete sincronizzata provinciale e rete ponti radio locali)	60	960	2
Manutenzione straordinaria ponte radio Monte Palon	36	1728	4
Installazione stazioni ricetrasmittenti fisse	32	512	2
Installazione di apparati ricetrasmittenti a bordo di automezzi	50	350	1
Sopralluoghi per installazioni fisse	40	400	2
Sistemazione e manutenzione e installazione ponti radio mobile	3	96	2
Nuovo sistema radio centrale 115 e nuova sede Nucleo Elicotteri Mattarello	200	500	1
Pratiche burocratiche (volontari, corpo Permanente)	200	300	1
<b>TOTALI</b>	<b>2721</b>	<b>6946</b>	



# LABORATORIO RADIOATTIVITA'

## Vigili del Fuoco – Trento

(dati riferiti al periodo 1 settembre 2011 – 31 agosto 2012)

L'attività del laboratorio è stata caratterizzata dalle seguenti attività:

1. Aggiornamento del software del sistema di rilevamento radioattività;
2. manutenzione della rete nazionale di rilevamento della radioattività (composta di 16 stazioni poste sul territorio provinciale) e completamento della stazione di Riva del Garda;
3. misura della radioattività in aria (catena beta);
4. campagna di rilevamento della radioattività (Fondo ambientale);
5. verifica strumentazione e DPI di settore, spostamento di parte del magazzino al 3° piano.

### Controllo stazione di rilevamento – rete nazionale



TIPO INTERVENTI	NUMERO INTERVENTI	TOTALE ORE INTERVENTI	PERSONALE IMPIEGATO
Controlli e interventi radioattività, NBCR e vigilanze su disinnesci	20	400	6
Campagna fondo ambientale, catena beta, rilievi	34	123	2
Addestramento personale	20	200	4
Stazioni rilevamento: controlli e riparazioni	50	400	5
Acquisti laboratorio, verifiche specifiche tecniche, allestimenti	40	120	4
Elaborazione e controllo dati, invio dosimetri	30	60	1
Controllo DPI, attrezzature e mezzi	60	180	1
Pratiche di radiometria	60	60	1
Verifica di buon funzionamento del sistema	80	180	1
Formazione nuovi addetti radiometria	1	80	11
<b>TOTALI</b>	<b>375</b>	<b>1403</b>	

# LABORATORIO AUTORESPIRATORI

(dati riferiti al periodo 1 settembre 2011 – 31 agosto 2012)

TIPO INTERVENTO	NUMERO Interventi	PERSONALE IMPIEGATO
<b>VIGILI DEL FUOCO PERMANENTI</b>		
Prove autorespiratori	170	
Prove e manutenzione erogatori	120	
Revisioni e collaudi maschere	500	
Prove e manutenzione autorespiratori a ciclo chiuso	85	
Carica bombole per autorespiratori e sommozzatori	1750	
Controllo periodico strumenti esplosimetri e rilevatori	250	
Controllo e verifica periodica tute anticontaminazione	60	
<b>TOTALE INTERVENTI PER VIGILI DEL FUOCO PERMANENTI</b>	<b>2395</b>	
<b>VIGILI DEL FUOCO VOLONTARI</b>		
Manutenzione strumenti	120	
Riduttori: prove al Quaestor + manutenzione	115	
Erogatori: manutenzione e prove	250	
Maschere: manutenzione e prove	350	
Tute anticontaminazione: controllo e verifica	12	
Carica bombole	750	
Test qualità aria compressori	34	
<b>TOTALE INTERVENTI PER VIGILI DEL FUOCO VOLONTARI</b>	<b>1631</b>	
<b>TOTALE COMPLESSIVO INTERVENTI</b>	<b>4566</b>	<b>9</b>

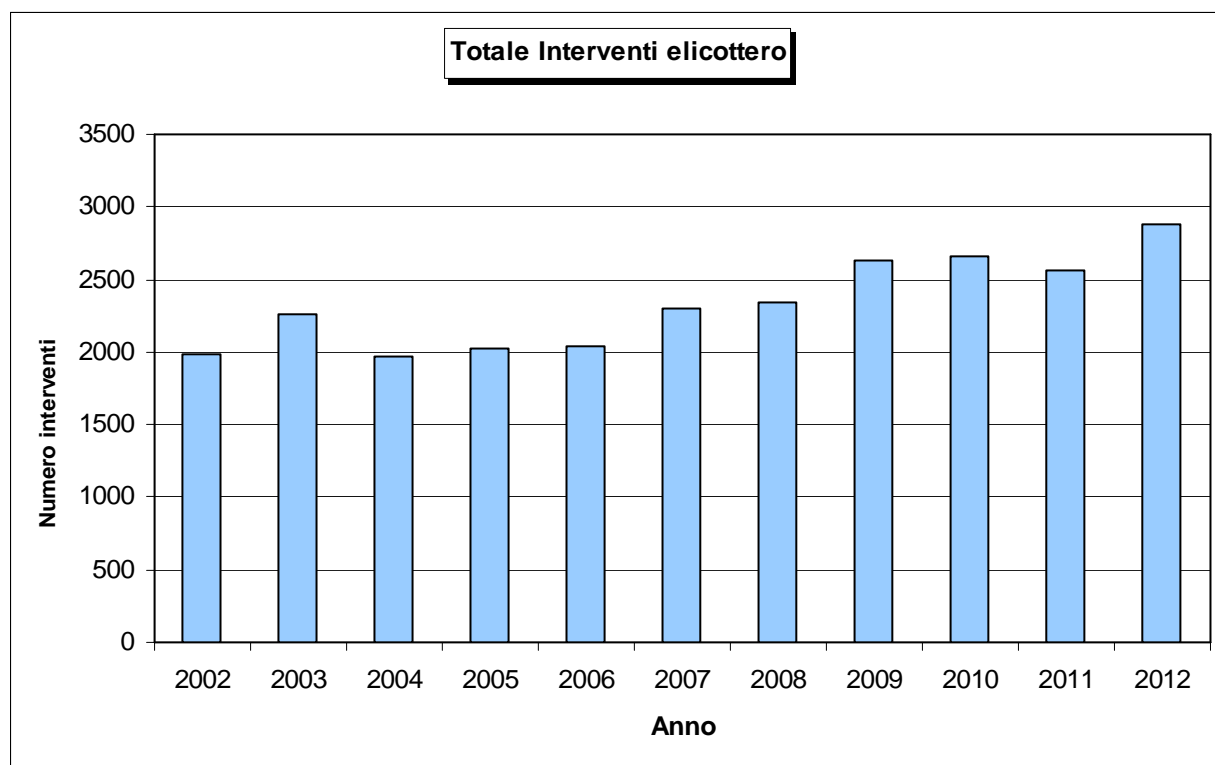
DIDATTICA	ORE	
Ore insegnamento Scuola a VV.F. volontari con esercitazione al percorso fumi	300	
Corsi autorespiratori per VV.F. permanenti	500	
Corso strumenti i rivelazione VV.F. permanenti	50	
Corso strumenti i rivelazione VV.F. volontari	18	
Corso manutenzione autorespiratori per corpi dei Vigili del Fuoco Volontari	16	
<b>TOTALE ORE</b>	<b>884</b>	<b>6</b>



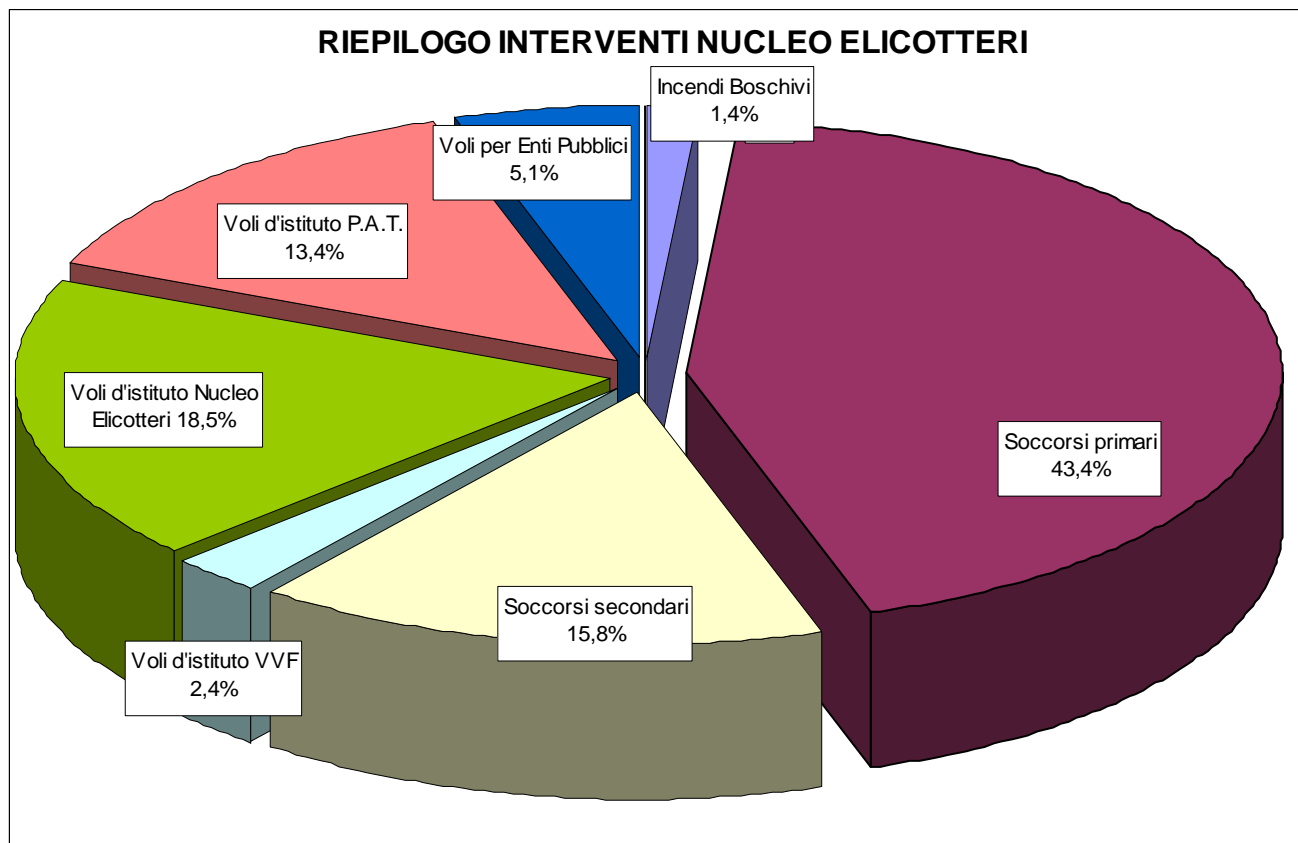
# NUCLEO ELICOTTERI

(dati riferiti al periodo 1 settembre 2011 – 31 agosto 2012)

ANNO	2002	2003	2004	2005	2006	2007	2008	2009	2010	2011	2012	Media anni 2002-2012	Variazioni %	
												Rispetto al 2011	Rispetto alla media	
Numero interventi	1991	2266	1974	2020	2034	2300	2349	2627	2656	2569	2880	2333	10,80%	23,43%



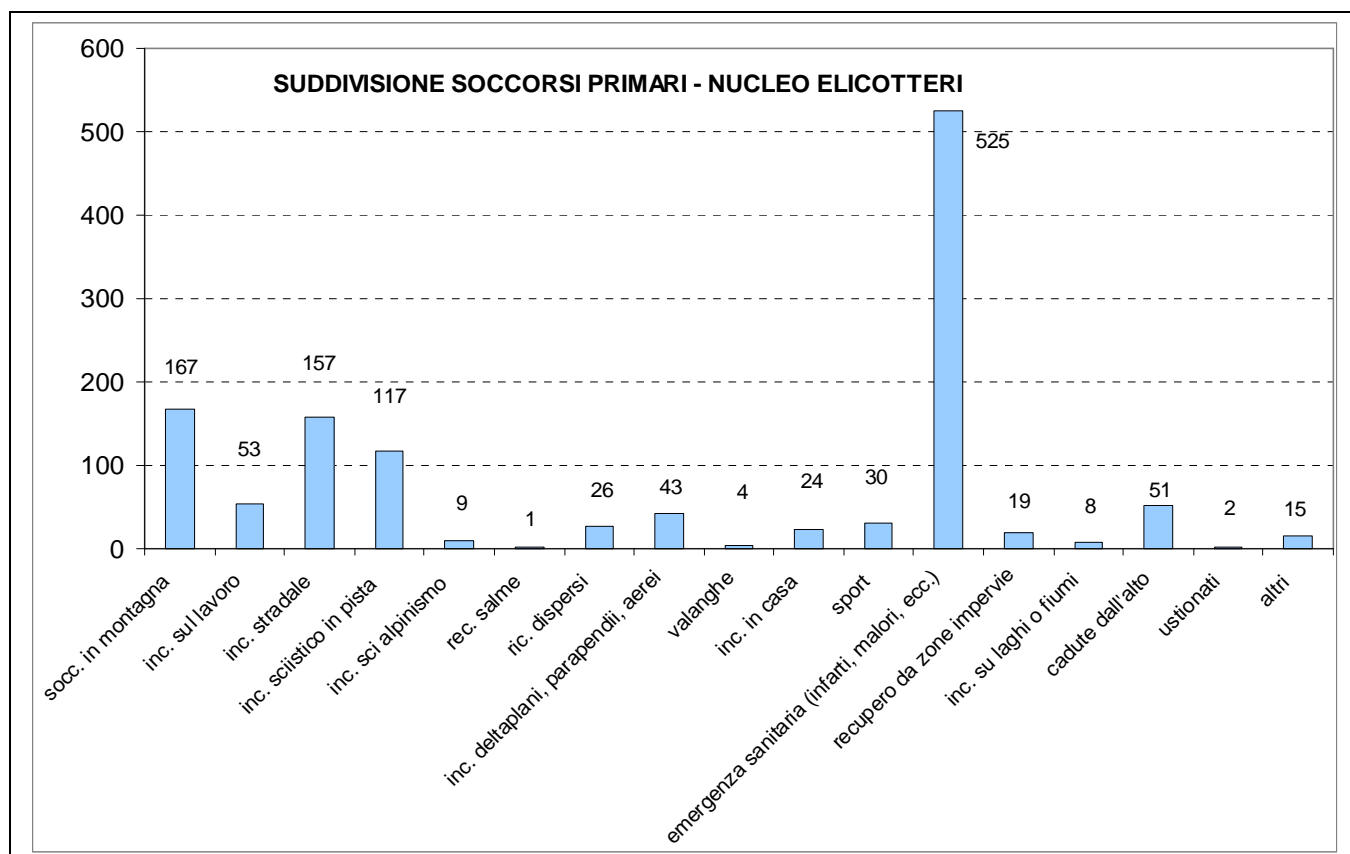
TIPO MISSIONE	N° MISSIONI	ORE VOLO (ore.minuti)	INTERVENTO (ore.minuti)	PERSONALE	DURATA ORE UOMO	numero interventi mese
Incendi Boschivi	41	69.04	107.54	81	213	3,4
Soccorsi primari	1251	588.59	1162.43	2974	2765	104,3
Soccorsi secondari	454	197.22	369.48	1102	898	37,8
Voli d'istituto VVF	68	44.50	98.45	149	216	5,7
Voli d'istituto Nucleo Elicotteri	532	339.47	471.25	1037	918	44,3
Voli d'istituto P.A.T.	386	344.42	740.13	786	1507	32,2
Voli per Enti Pubblici	148	125.16	280.51	320	607	12,3
Voli per Privati	0	0.00	0.00	0	0	0,0
<b>TOTALE</b>	<b>2880</b>	<b>1710.00</b>	<b>3231.39</b>	<b>6449</b>	<b>7124</b>	<b>240,0</b>
<b>Media Mensile</b>	<b>240</b>	<b>142.30</b>	<b>269.18</b>	<b>537,42</b>	<b>593,67</b>	



TIPO INTERVENTO	Media per intervento			
	Ore volo (h.min)	Durata intervento (h.min)	Personale intervenuto	Ore uomo impiegate (h)
Incendi boschivi	1.41	2.37	2,0	5,2
Soccorsi primari	0.28	0.55	2,4	2,2
Soccorsi secondari	0.26	0.48	2,4	2,0
Voli d'istituto VVF	0.39	1.27	2,2	3,2
Voli d'istituto Nucleo Elicotteri	0.38	0.53	1,9	1,7
Voli d'istituto P.A.T.	0.53	1.55	2,0	3,9
Voli per Enti Pubblici	0.50	1.53	2,2	4,1

Per quanto riguarda la suddivisione degli interventi di soccorso primario, si distinguono le seguenti categorie:

TIPO DI INTERVENTO	Numero interventi	Ore volo (h.min)	Durata intervento (h.min)	Personale intervenuto	Ore uomo (h)
Soccorso in montagna	167	108.31	172.41	374	388
incidenti sul lavoro	53	23.01	51.09	131	126
incidenti stradali	157	65.17	148.55	372	353
incidenti sciistici in pista	117	54.34	95.21	301	246
incidenti sci alpinismo	9	6.37	8.49	25	25
recupero salme	1	0.26	0.54	2	2
recupero dispersi	26	21.09	27.43	55	59
incidenti deltaplani, parapendii, aerei	43	28.08	49.04	96	109
valanghe	4	4.58	6.23	9	15
incidenti in casa	24	8.06	19.06	58	46
Sport	30	15.16	27.32	70	65
emergenza sanitaria (infarti, malori, ecc.)	525	207.29	466.35	1257	1118
Recupero da zone impervie	19	13.44	19.15	47	49
incidenti su laghi o fiumi	8	3.39	8.53	18	21
cadute dall'alto	51	20.39	44.38	114	101
ustionati	2	0.56	1.51	5	5
altri	15	6.29	13.54	40	37
<b>TOTALE</b>	<b>1251</b>	<b>588.59</b>	<b>1162.43</b>	<b>2974</b>	<b>2765</b>



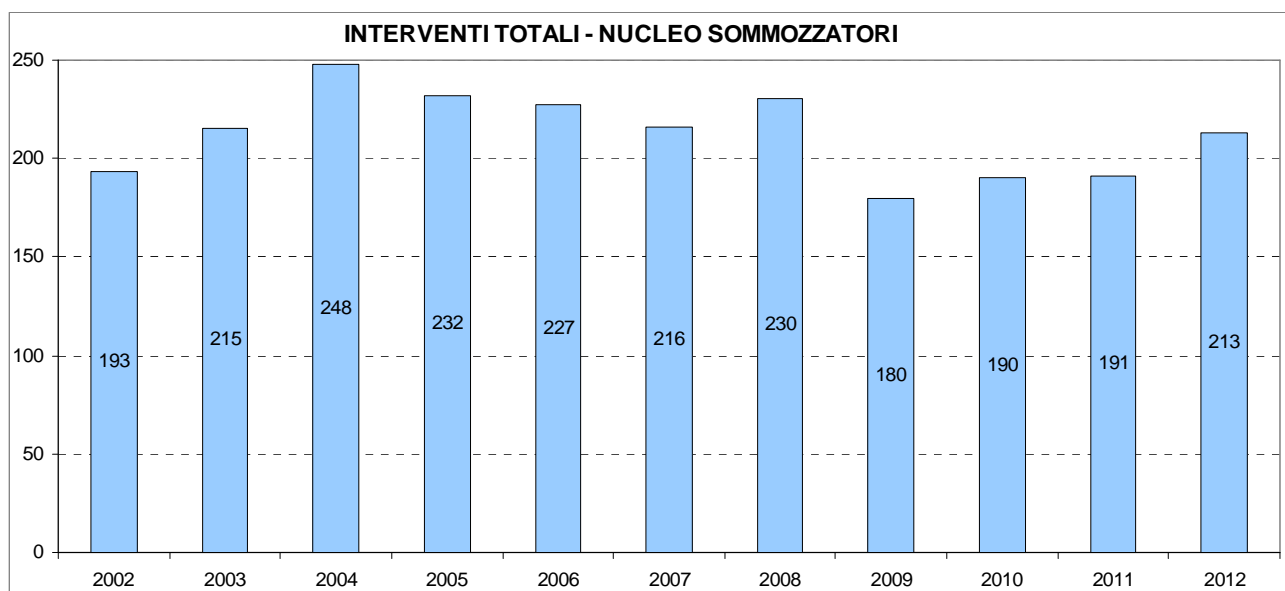
# NUCLEO SOMMOZZATORI

(dati riferiti al periodo 1 settembre 2011 – 31 agosto 2012)

MESE	NUMERO INTERVENTI EFFETTUATI	
	ADDESTRAMENTO	INTERVENTI SPECIALISTICI
SETTEMBRE 2011	11	2
OTTOBRE	13	1
NOVEMBRE	12	5
DICEMBRE	18	0
GENNAIO 2012	23	0
FEBBRAIO	17	2
MARZO	18	0
APRILE	21	0
MAGGIO	16	4
GIUGNO	14	1
LUGLIO	17	1
AGOSTO	12	5
<b>TOTALI</b>	<b>192</b>	<b>21</b>

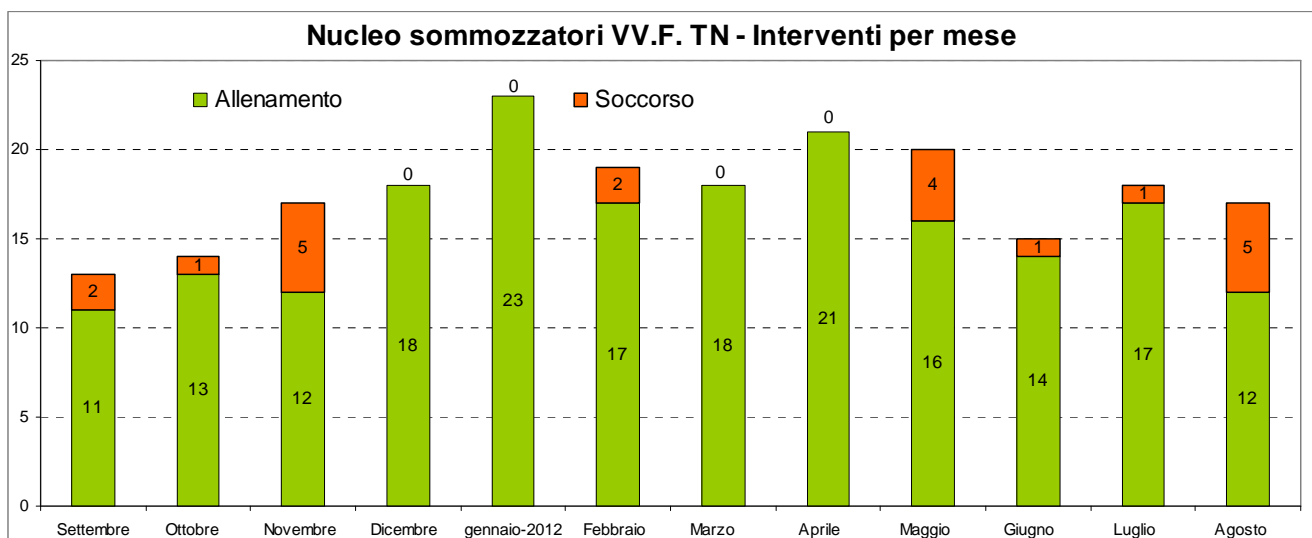
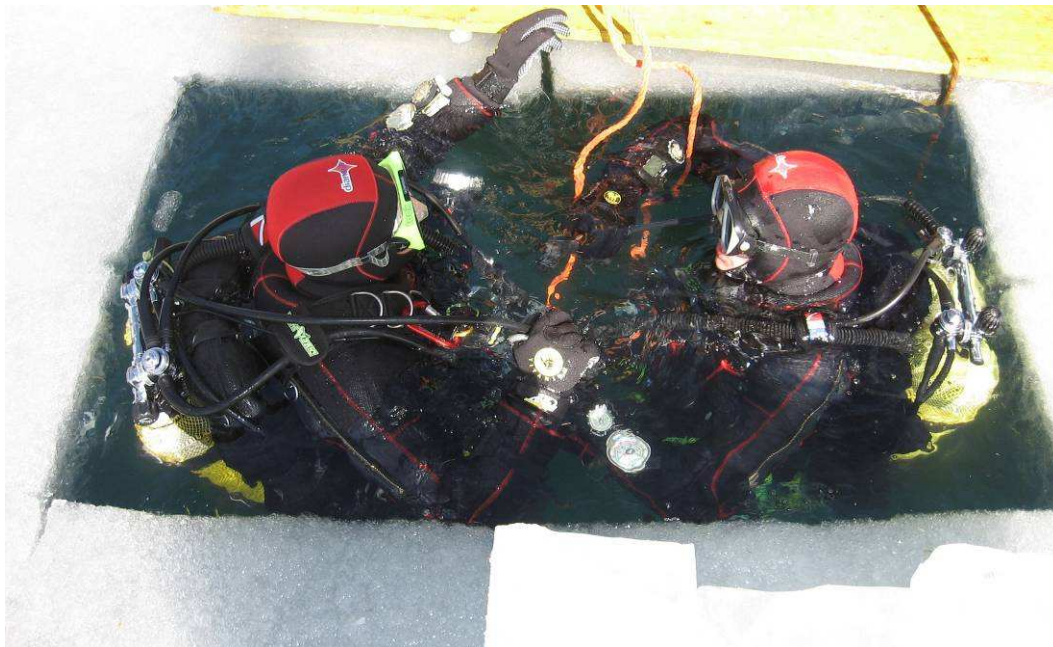


ANNO												Variazione %		
	2002	2003	2004	2005	2006	2007	2008	2009	2010	2011	2012	Media anni '02-'12	Rispetto a 2011	Rispetto alla media
Numero interventi	193	215	248	232	227	216	230	180	190	191	213	212	11,5%	+0,3%



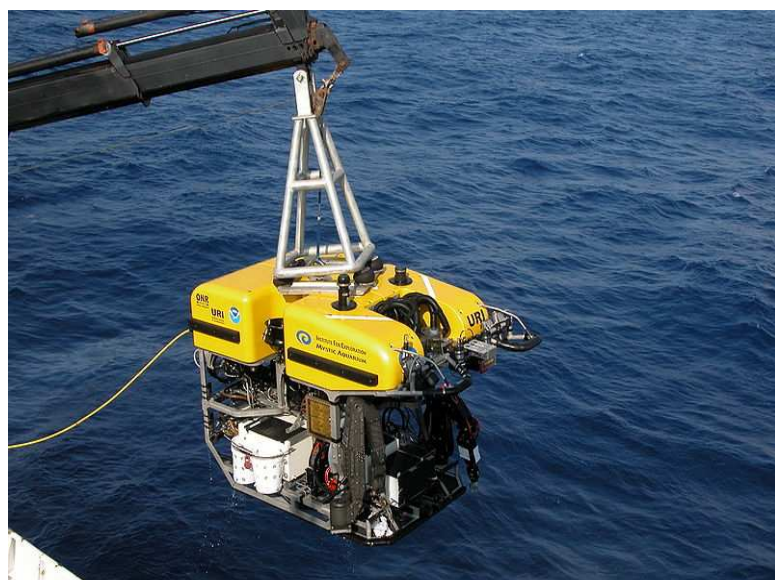
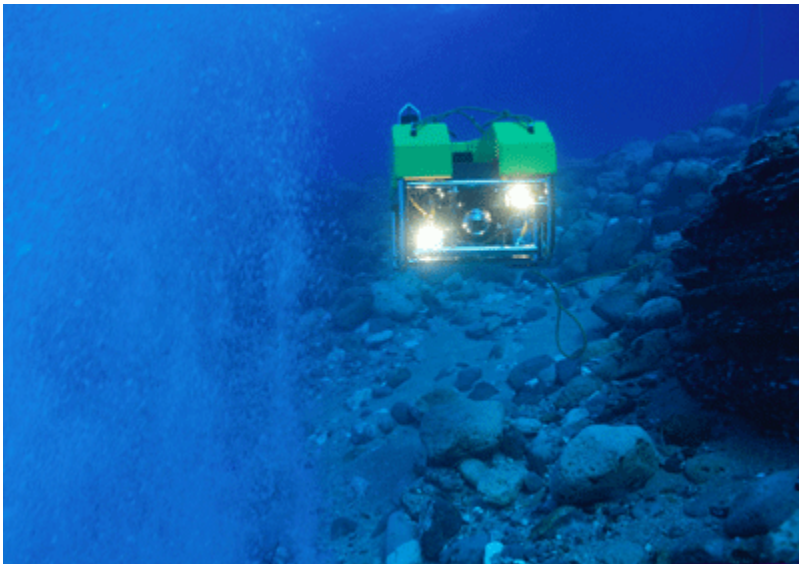


MESE	TOTALI			MEDIE	
	Numero interventi	Durata Immersioni (h.min)	Vigili intervenuti	Durata immersioni	Vigili intervenuti
SETTEMBRE 2011	13	1.02.14	49	2.01	3,8
OTTOBRE	14	1.08.32	52	2.19	3,7
NOVEMBRE	17	1.16.52	65	2.24	3,8
DICEMBRE	18	1.11.42	59	1.59	3,3
GENNAIO 2012	23	1.17.03	74	1.47	3,2
FEBBRAIO	19	1.11.50	69	1.53	3,6
MARZO	18	1.17.52	68	2.19	3,8
APRILE	21	1.13.30	72	1.47	3,4
MAGGIO	20	1.07.43	68	1.35	3,4
GIUGNO	15	0.23.56	48	1.35	3,2
LUGLIO	18	1.04.59	57	1.36	3,2
AGOSTO	17	1.11.05	63	2.03	3,7
<b>TOTALI - MEDIE</b>	<b>213</b>	<b>411.18</b>	<b>744</b>		
<b>MEDIA MENSILE</b>	<b>17,8</b>	<b>34.16</b>	<b>62,0</b>		



**INTERVENTI CON ROV (REMOTELY OPERATED VEHICLE), VEICOLO SUBACQUEO TELECOMANDATO**

INTERVENTI CON ROV				
MESE		Numero interventi	Ore lavoro	Profondità
			ROV	massima (m)
SETTEMBRE	2011	1	5	51
OTTOBRE	2011	3	57	40
NOVEMBRE	2011	1	42	110
MARZO	2012	1	24	200
MAGGIO	2012	1	43	45
AGOSTO	2012	1	14	85
<b>TOTALE</b>		<b>8</b>	<b>185</b>	<b>200</b>



## **GRUPPO SOCCORSI SPECIALI (GSS-SAF)**

*(dati riferiti al periodo 1 settembre 2011 – 31 agosto 2012)*

Il gruppo è così strutturato: un ufficiale con funzione di coordinatore del GSS, un esperto con funzione di coordinatore tecnico, 4 responsabili per l'attività in turno, gli operatori e un responsabile per le attrezzature. Oltre a queste figure si sono create altre figure di coordinamento e supporto per gli aspetti logistici interni.

Gli operatori appartenenti al gruppo hanno queste specializzazioni:

Operativita'	Numero operatori
Livello 1B	20
Fluviale	27
Livello 2A	9
H.H.O. (Helicopter Hoist Operations)	19

Il Gruppo Soccorsi Speciali è formato da personale del Corpo Permanente dei Vigili di Fuoco di Trento che opera avvalendosi di tecniche di derivazione speleologica, alpinistica e fluviale – SAF – per i compiti di istituto previsti per i Vigili del Fuoco.

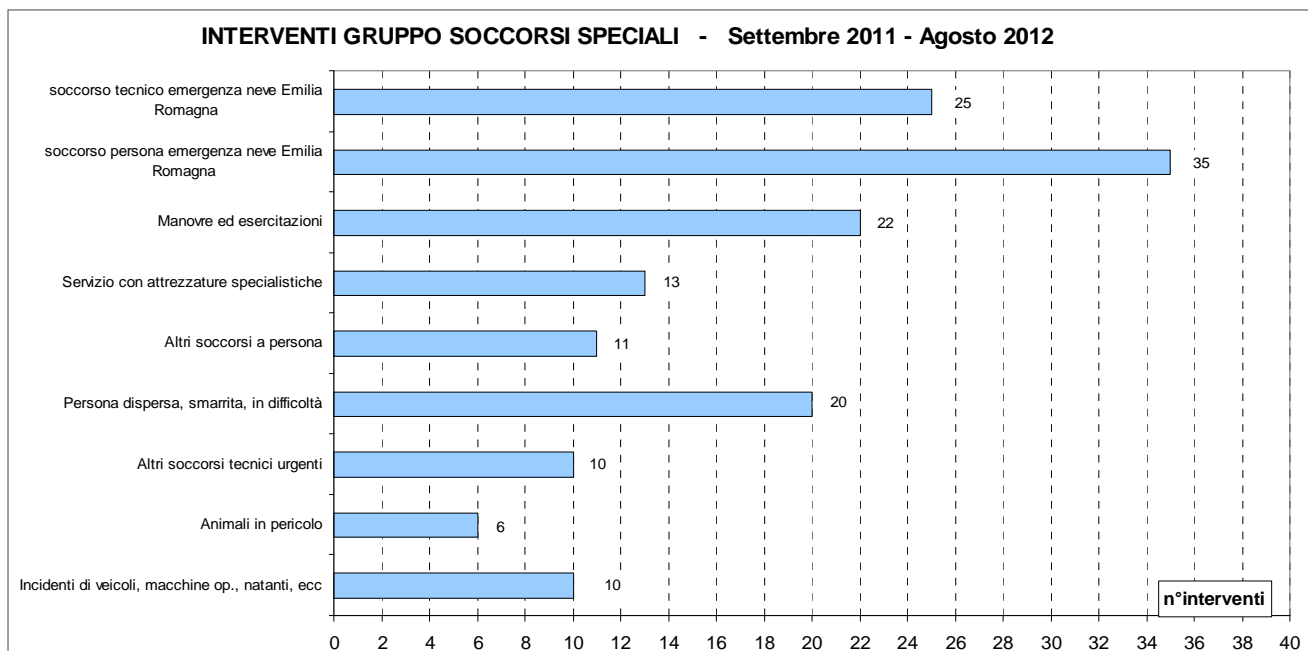
A differenza del personale “ordinario” del Corpo Permanente che possiede obbligatoriamente un livello minimo di movimentazione con ausilio di corde ed altre attrezzature per lavori verticali definito SAF 1A, gli specialisti che fanno parte del GSS possono eseguire manovre di più ampio respiro in cui al singolo viene data la possibilità di movimentazione in maniera indipendente dal resto della squadra. L'insieme di queste tecniche evolute, unito ad una attività di addestramento programmata, permette di estendere l'operatività specifica dei Vigili del Fuoco (salvaguardia dell'incolumità delle persone, animali e beni materiali) in ambienti difficilmente raggiungibili con i mezzi e le tecniche ordinarie. Il personale del G.S.S. collabora abitualmente nelle diverse tipologie di intervento affidate ai Vigili del Fuoco, con azione di supporto nel proprio ambito.





Il gruppo collabora con altri servizi della PAT per l'esecuzione di lavori o assistenza lavori in ambienti non standard, mentre la Scuola Provinciale Antincendi, si avvale della collaborazione del gruppo per formare i Vigili del Fuoco Volontari del Trentino a livello SAF 1A. Nel periodo analizzato il gruppo soccorsi speciali ha svolto un totale di 152 interventi così suddivisi:

TIPO DI INTERVENTO	NUMERO
Incidenti di veicoli, macchine op., natanti, ecc	10
Animali in pericolo	6
Altri soccorsi tecnici urgenti	10
Persona dispersa, smarrita, in difficoltà	20
Altri soccorsi a persona	11
Servizio con attrezzature specialistiche	13
Manovre ed esercitazioni	22
Soccorso persona emergenza neve Emilia Romagna	35
Soccorso tecnico emergenza neve Emilia Romagna	25
<b>TOTALE</b>	<b>152</b>



## **Interventi di protezione civile**

---

# Emergenza Liguria 2011

---

L'intervento è stato effettuato in Liguria con campo base a Brugnato dal 29 ottobre al 19 novembre 2011 nelle zone colpite dall'alluvione dovuta alle fortissime piogge (oltre i 500 mm in alcune zone).

I lavori effettuati sono stati i seguenti:

E' stata riaperta la strada provinciale 7 che collega Brugnato con Rocchetta di Vara e messa in sicurezza il tratto autostradale della A12.

Alcune squadre, dotate di miniscavatore, hanno provveduto alla messa in sicurezza degli impianti danneggiati di erogazione di GPL ad uso abitativo.

E' stato fornito supporto all'ANAS per la costruzione di un ponte in sostituzione di quello crollato.



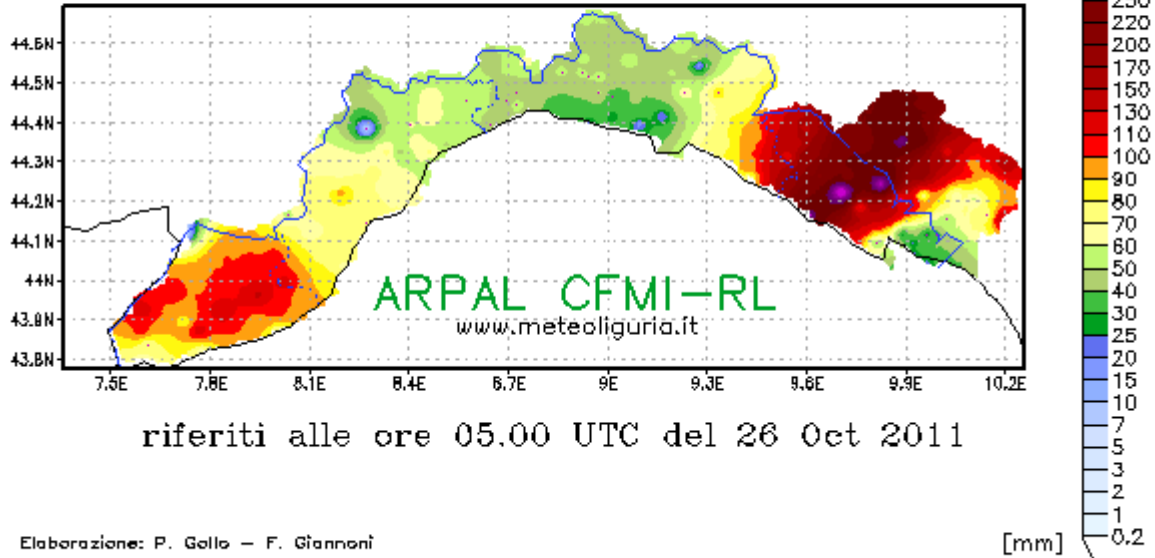




Nei giorni seguenti è stata ripristinata la viabilità secondaria, rimuovendo fango e detriti, per permettere l'accesso alle abitazione ed alle attività produttive della zona.

N. persone intervenute	Data inizio	Data fine	Giorni	Ore complessive
13	29 ottobre	2 novembre	5	832
12	2 novembre	5 novembre	4	768
12	5 novembre	12 novembre	8	1344
15	12 novembre	19 novembre	8	1680
<b>50</b>				<b>4624</b>

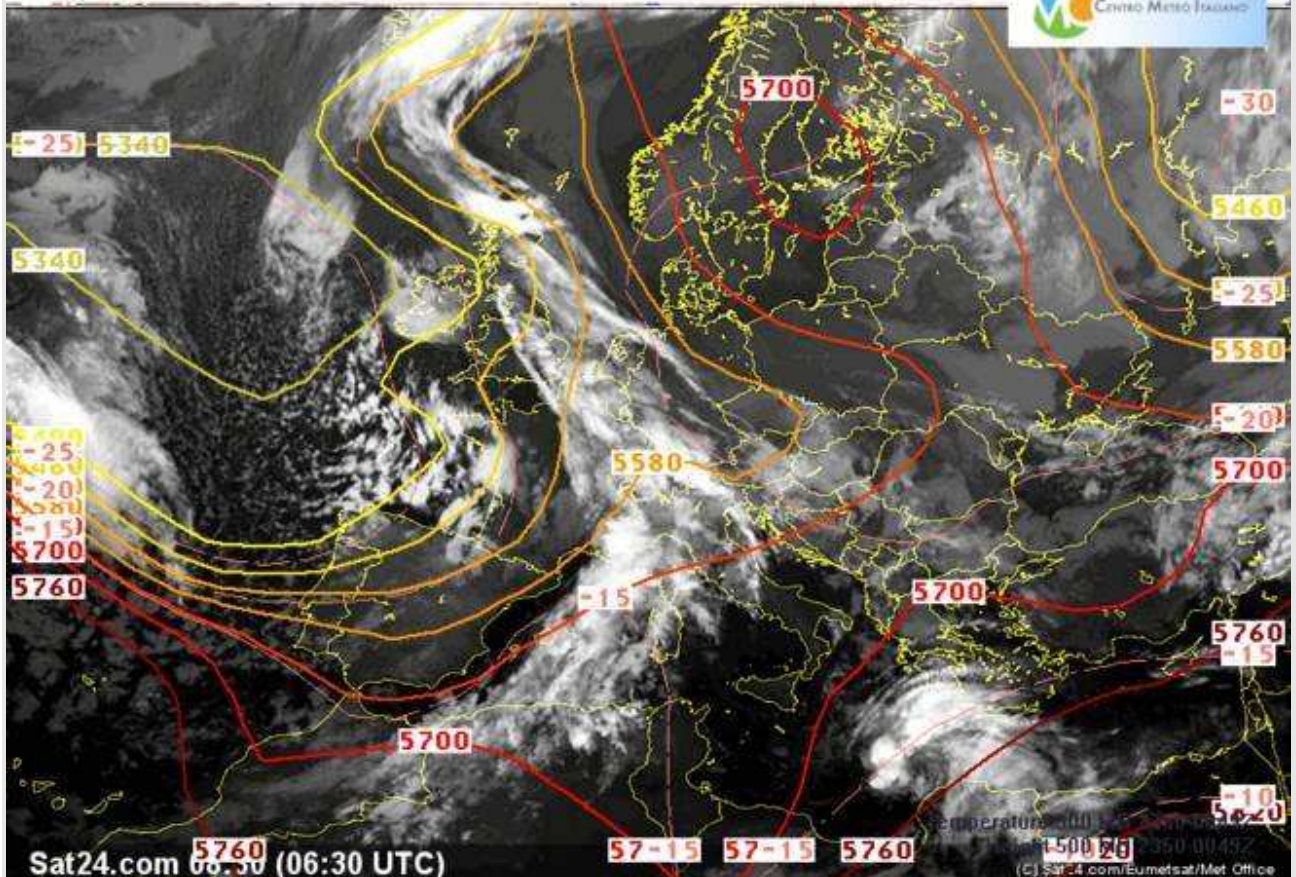
dati di pioggia interpolati con  
inverso distanza al quadrato cumulati su 24hr



riferiti alle ore 05.00 UTC del 26 Oct 2011

Elaborazione: P. Gallo - F. Giannoni  
Copyright: Regione Liguria - ARPAL

ALTEZZA DI GEOPOTENZIALE E INFRAROSSO - ORE 8.30 25/10/11



## Emergenza Neve 2012

---

L'intervento è stato effettuato, nelle province di Forlì – Cesena e Rimini dal 3 al 19 febbraio 2012, in seguito alle eccezionali nevicate verificatesi in Emilia Romagna. Le condizioni atmosferiche avverse non hanno facilitato l'opera dei soccorritori.



Le principali operazioni sono state le seguenti:

Soccorso alle persone nelle zone isolate di montagna utilizzando motoslitte, gatti delle nevi e sci da alpinismo. Sono stati raggiunti gli abitati di Novafeltria, S. Leo, S. Agata Feltria, Pennabilli, Maciano ed altri centri isolati della val Marecchia in



provincia di Rimini. Sono stati trasportati viveri e medicinali, evacuate delle persone, ripristinati degli impianti di riscaldamento per permettere alle persone di rimanere sul posto.

Sono stati accompagnati i tecnici delle società dell'acqua e dell'energia elettrica per ripristinare i servizi essenziali. In alcune località erano presenti più di 3 metri di neve.



E' stata sgomberata dalla neve, più volte per le continue nevicate, la viabilità stradale dei principali centri urbani.

Sono stati effettuati moltissimi controlli statici sugli edifici a causa dei tetti coperti di neve.

Sono stati sgomberati i tetti degli edifici pubblici (fra cui l'ospedale e la mensa comunale a Novafeltria, edifici scolastici a S. Leo, numerosi altri edifici pubblici ed impianti industriali a Rimini).

Sono stati effettuati numerosi interventi anche in provincia di Forlì – Cesena con interventi di sgombero neve nella stessa città di Cesena.

N. persone intervenute	Data inizio	Data fine	Giorni	Ore complessive
4	3 febbraio	6 febbraio	4	256
8	8 febbraio	12 febbraio	5	640
10	13 febbraio	19 febbraio	7	960
1	14 febbraio	19 febbraio	6	80
9	15 febbraio	19 febbraio	5	576
8	12 febbraio	16 febbraio	5	416
4	10 febbraio	14 febbraio	5	272
<b>34</b>				<b>3200</b>

## Emergenza Terremoto 2012

---

L'intervento è stato effettuato in Emilia Romagna dal 20 maggio al 6 agosto 2012. E' iniziato fin dalle ore immediatamente successive alla prima scossa avvenuta il 20 maggio 2012. Nei primi giorni l'attività è stata finalizzata all'allestimento del campo di accoglienza, denominato "campo Trento", a San Felice sul Panaro, gestito dalla Protezione Civile della Provincia Autonoma di Trento. A causa della seconda forte scossa di terremoto, verificatasi il 29 maggio 2012, e per il protrarsi dello sciame sismico, il personale del Corpo permanente ha collaborato fino alla prima settimana di giugno all'ampliamento e alla manutenzione del campo Trento. Solo successivamente, la seconda settimana di giugno, il personale del Corpo permanente dei vigili del fuoco di Trento è stato impegnato nella rimozione di cornicioni, coppi, comignoli e altro materiale pericolante presente sulle facciate o sulle coperture degli edifici che si affacciano sulle vie della zona rossa di San Felice sul Panaro. Su richiesta delle autorità preposte, il personale del Corpo permanente dei vigili del fuoco di Trento ha concordato con il Sindaco e con il tecnico del Centro Operativo Comunale un programma di interventi di puntellamento di edifici privati e pubblici che si affacciano sulle vie principali della zona rossa di San Felice sul Panaro. Gli interventi sono iniziati il 20 giugno 2012. Gli interventi di puntellamento realizzati sono stati finalizzati a mettere in sicurezza strutture prospicienti su pubblica via e interne alla zona rossa del Comune di San Felice sul Panaro.





N. persone intervenute	Data inizio	Data fine	Giorni	Ore complessive
15	20 maggio	22 maggio	3	450
5	22 maggio	28 maggio	7	560
4	28 maggio	4 giugno	8	420
2	4 giugno	8 giugno	5	160
2	4 giugno	11 giugno	8	256
2	11 giugno	15 giugno	5	160
4	15 giugno	18 giugno	4	192
4	18 giugno	25 giugno	8	448
1	22 giugno	22 giugno	1	16
4	22 giugno	25 giugno	4	256
6	25 giugno	2 luglio	8	624
6	2 luglio	9 luglio	8	624
6	9 luglio	16 luglio	8	480
5	16 luglio	23 luglio	8	520
6	23 luglio	30 luglio	8	624
6	30 luglio	6 agosto	8	624
<b>76</b>				<b>6414</b>

Realizzato da dott. Mario Covi  
 Servizio Antincendi e Protezione Civile